

بناء مقياس إدارة الذات لدى حكام كرة القدم بمنطقة الشرقية

محمد وجدى مراد - محمود فكرى الفار - حسن يوسف أبوزيد
قسم العلوم التربوية والنفسية والاجتماعية - كلية التربية الرياضية - جامعة بنها

ملخص البحث:-

منهج البحث: استخدم الباحث المنهج الوصفي بأسلوبه المسحي وذلك لملائمته مع طبيعة البحث.

مجتمع وعينة البحث:

مجتمع البحث:

يتحدد مجتمع البحث من حكام كرة القدم بمنطقة الشرقية الدرجة (الثانية - الثالثة) ، وقد بلغ عددهم (٧٣) حكم.

عينة البحث:

العينة الأساسية للبحث:

تم اختيار عينة البحث الأساسية بالطريقة العشوائية من داخل مجتمع البحث من حكام كرة القدم بمنطقة الشرقية ، وقد حدد الباحث بعد الرجوع للسادة المشرفين بان يكون حجم العينة الأساسية للبحث (٥٣) حكم بما يمثل (٧٢.٦٠%) من تعداد مجتمع البحث ، علي ان لا يكونوا قد اشتركوا في التجربة الاستطلاعية.

العينة الاستطلاعية:

تم اختيار عينة البحث الاستطلاعية بالطريقة العشوائية من داخل مجتمع البحث وخارج العينة الأساسية للبحث من حكام كرة القدم بمنطقة الشرقية ، وعددهم (٢٠) حكم بما يمثل (٢٧.٤٠%) من تعداد مجتمع البحث.

أدوات البحث: مقياس إدارة الذات لدى حكام كرة القدم " اعداد الباحث"

الإستنتاجات:

- إمكانية التوصل لمقياس نوعي لقياس إدارة الذات لدى حكام كرة القدم بمنطقة الشرقية حيث تكون من (٦) أبعاد بإجمالى (٤٠ عبارة).
- مستوى إدارة الذات لدى حكام كرة القدم بمنطقة الشرقية كان على .

الكلمات المفتاحية: مقياس إدارة الذات ، حكام كرة القدم ،منطقة الشرقية.

Building a self-management scale for football referees in Sharkia Governorate

Mohamed Wagdy Murad - Mahmoud Fikry El Far - Hassan Youssef Abu Zeid Department of Educational, Psychological and Social Sciences - Faculty of Physical Education - Benha University

Abstract

Search procedures

Research methodology:

The researcher used the descriptive survey method in order to suit the nature of the research.

Research population and sample:

Research community:

The research population is determined by football referees in the Eastern Province, division (second - third), and their number reached (٧٣) referees.

Search sample:

The basic sample for the research:

The basic research sample was chosen randomly from within the research community of football referees in the Eastern Province. The researcher determined, after referring to the supervisors, that the size of the basic sample for the research should be (٥٣) referees, representing (٧٢.٦٠%) of the population of the research community, provided that they are not They participated in the survey experiment.

Conclusions:

- The possibility of arriving at a qualitative scale to measure self-management among football referees in the Eastern Province, as it consists of (٦) dimensions with a total of (٤٠ statements).

The level of self-management among football referees in the Eastern Province was high.

Recommendations:

- Applying the self-management scale among football referees to different regions.

- Applying the self-management scale for football referees on a regular basis to the referees.

- Holding educational seminars and courses whose goal is to raise the level of self-management of rulers.

Keywords: Self-management scale, football referees

مقدمة ومشكلة البحث**مفهوم ادارة الذات :**

إن حسن ادارة الانسان لذاته وتعامله مع نفسه بكل كفاءة واقتدار هي احدي مؤشرات النجاح فى الحياة وفى مقابل ذلك فان فشله مع ذاته هو مدعاة لفشله فى حياته .

وقد عرف أحمد الشافعى (٢٠١٦) ادارة الذات بانها تعنى " قدرة القائد الشخصية علي التعامل مع نفسه بما يتعامل به مع الاخرين ومعرفته بدقارته ومهاراته واستغلالها بفعالية وبناء شخصيته من خلال السيطرة التامة علي عواطفه ومشاعره الذاتية والقدرة علي ضبط النفس والشهوات بمختلف انواعها ومستوياتها المادية والمعنوية". (١ : ١٨)

وينظر اليها أكرم رضا (٢٠٠٠) علي أنها : " الطرق والوسائل التى تعين المرء علي الاستفادة من وقته فى تحقيق وايجاد التوازن فى حياته ما بين الواجبات والرغبات والاهداف". (٤ : ٢٢)

ويصفها أحمد الزبيدى (٢٠٠٧) بأنها " تنظيم الانسان لوقته ومواعيده وارتباطاته واوراقه واشيائه ومحاولة التحكم فى النفس وامساك زمامها وتعنى كذلك الاستفادة من قدراته وامكانياته وتحديد اهدافه بدقة وتالركيز علي متابعة تحقيقها". (٢ : ٣٣) .

ويعرفها أزهار محمد (٢٠١٦) بأنها : عملية الاستفادة القصوي من وقتنا ومواهبنا لانجاز اهداف ذات قيمة اعتمادا نظام قيمي صحيح ". (٣ : ٤٥)

وهي عند بشير صالح (٢٠١٥) " قدرة الفرد علي توجيه مشاعره وافكاره وامكانياته نحو الاهداف التى يصبو الي تحقيقها" (٥ : ١٦)

ويذهب منى مصطفى (٢٠١١) الي انها تعنى: " ادارة مجموعة من القدرات بحيث يصبح المر متمكنا من تحسين جودة الحياة لان الفاعلية الشخصية تتحقق بالقدرات وبذلك يحصل للشخصية الارتقاء والتطوير وهي الغاية المقصودة". (٩ : ١٠)

وهي عند إسكوت (٢٠٠٤) الادارة التى تنبع من الداخل اي من الارادة المستقلة التى تعنى المقدره علي اتخاذ القرارات والاختبارات اي المقدره علي الفعل وتركز ادارة الذات علي الحفاظ علي التوازن بين الانتاج والقدرة علي الانتاج ويقول ايضا

ان ادارة الذات تعنى البدء بالاهم قبل المهم . (٨ : ٢٠)

وقد فسر حمدى محمد يس (٢٠١٠) العلاقة بين ادارة الوقت وادارة الذات قائلا الاولي جزء من الثانية فان ادارة الذات اعم واشمل من ادارة الوقت مشيرا الي ان المشكلة تكمن فى انفسنا وان المسألة ليست فى مقدار ما نملك من الوقت فبل فى كيفية الاستفادة منه جيدا فعقرب الدقائق لايمكن التحكم فيه او فى ادارة الساعة بل فى ادارة انفسنا حسب الساعة . (٦ : ١٤)

مبادئ ادارة الذات :

- ١- هناك عدة مبادئ يمكن من خلالها الوصول لادارة الذات فاعلة وفى هذا الاطار وفى هذا السياق يحدد أحمد الزبيدى (٢٠٠٧) العديد من المبادئ لادارة الذات هي :
 - ١- تحديد الادوار: اي يحدد المرء ادواره فى الحياة وادوار كل فرد معه حتى يستثمر وقته وطاقته علي اساس منظم
 - ٢- اختيار الاهداف : تحديد الاهداف يساعد علي تحقيق نتائج مهمة فى حياة المرء ويجب تجزئه الاهداف الكبرى الي اهداف جئية واقعية وعمل خطط لتنفيذها.
 - ٣- الجدولة : يقصد به تنظيم جدول المهام اليومية او الاسبوعية لمعرفة ما تم تنفيذه وما لم يتم .
 - ٤- التكيف اليومي : ويقصد به وضع اولويات الانشطة والاستجابة للاحداث والعلاقات والخبرات غير المتوقعة بطريقة مقبولة . (٢ : ٣٤)
- ويذهب أحمد الشافعى (٢٠١٦) الي ان الادارة الذات اثنى عشر مبدأ هي كما يلي:
 - الاستعانة بالله والامساك بزمام النفس وتربيتها وتطويعها.
 - توضيح الاهداف وتحويل النوايا الحسنة الي نشاط ملموس.
 - تخطيط الاهداف عند كثرتها وتشعبها وفرزها حسب الاولوية .
 - فعل شئ ما يوميا نحو تحقيق الاهداف التى تم تحديدها
 - مواجهة المسؤوليات الثقيلة والصعبة اول بأول.
 - مواجهة النتائج والعواقب المترتبة علي الفعل والنشاط بروح عالية وصدر رحب.
 - المبادرة والمسارعة وعدم انتظار الاخرين لتذكير بما يجب فعله
 - سد منافذ الهروب التى تهرب منها النفس عند مواجهة المسؤوليات والاعمال

- التعود علي السرقة الايجابيات للوقت وهو مفهوم معاكس تماما لتضيع الوقت
 - استعمال الفكرة الشخصية لكتابة المواعيد والالتزامات وتدوين المعلومات
 - استعمال طرق التنظيم المختلفة فى المنزل و المكتب .
 - تغيير العادات التى لاتتمشي مع تحقيق الاهداف. (١ : ٤٠)
- وضع " إسكوت (٢٠٠٤)** خمس مبادئ للوصول لادارة الذاتية الناجحة وهذه المبادئ هي :

٢- فهم المنظور : ويقصد به قدرة المرء علي التحكم والسيطرة علي حياته والتحكم قد يكون داخليا او خارجيا .

٣- فهم الغرض : ويقصد به التركيز علي الاهداف وفق القيم الشخصية .

٤- فهم الشخصية : وركز علي جانبين لها اثر كبير علي الشخصية وهما الثقة بالنفس والتقبل (التغذية الراجعة)

٥- فهم التخطيط : اي التخطيط للاهداف الموضوعه والمحددة مسبقا وعمل جدول لمهام علي حسب نوعها سواء اليومية او الاسبوعية او الشهرية او السنوية .

٦- فهم الانتاجية : وقد اورد المؤلف معقوات الانتاجية الستة وهي الاداء املتقطع والفوضي وزحام الاعمال والاتصالات غير المثمرة والتأجيل وعدم الدقة علي اتخاذ القرار وتحميل النفس اكثر من طاقتها وحدد طرق علاجية . (٨ : ٤١)

ويري **أكرم رضا (٢٠٠٠)** ان هناك سبعة مبادئ يجرب غرسها فى الذات والحفاظ عليها ليستطيع القائد السيطرة علي ذاته وادارتها بشكل سليم وتأتى هذه السبعة مبادئ ضمن ثلاثة مراحل للنضج الذاتى وتلك المراحل والمبادئ هي ما يلي:

المرحلة الاول: مرحلة التبعية الشخصية للاخرين وتتطلب انتصارا خاصا علي الصفات من خلال تطوير المبادئ التالية :

المبدأ الاول : ان يكون القائد مبادرا فى كل امور حياته وان يأخذ قصب السبق فى مواجهة المتطلبات الذاتية والتنظيمية علي حد سواء.

المبدأ الثانى : ان يبدأ القائد والنهائية واضحة فى ذهنه وذلك انطلاقا من المعرفة المسبقة بالمصير الضخى القائد وكذلك بالرسالة التى يحددها لحياته والاهداف التى يتبناها وتعنى هذه العادة الانجاز المعنوي لما تريد القيام به فالتصور الصحيح للنهيات حتما سيساعد القائد فى تصور العقبات التى ربما تواجهه من مرحلة التنفيذ وايضا ادراك مدي امكانية تحقيق القائد لما يصبو اليه .

المبدأ الثالث: ان يخضع القائد الاداري الامور ذات الاولوية فى البداية اي ان يقوم بالاعمال التى تتمتع بالاولوية اولا قبل ان يشغل نفسه بما هو اقل اهمية وغير العاجلة والتى يمكن اهمالها وعدم القيام بها بما لم يتوافر وقت للقيام بها.

المرحلة الثانية: وبعد مرور القائد بالمرحلة الاولى يتحقق له ما يمكن ان نسميه بالاستقلالة الشخصية التى تقوي ذاته فى التصرف والعمل بعيدا عن التبعية للآخرين وفى هذه المرحلة تظهر الحاجة الي التعاون مع الاخرين لانجاز العمل المطلوب ويتحقق ذلك من خلال المبادئ التالية :

المبدأ الرابع : التفكير بصيغة تحقيق المكسب للجميع اي ان يكون كل طرف فى القضية رابحا ان القائد الذى يسعى اليان تكون نتيجة تعاملاته مع الاخرين مكسبة للطرفية يعنى ان لديه عادة القيادة الشخصية التى تتضمن ممارسة المواهب الانسانية الفريدة فى التعامل مع الاخرين عن طريق ادراك الذات والتخيل والضمير والادارة المستقلة .

المبدأ الخامس : محاولة فهم القائد للآخرين واطاحة الفرصة لهم لافاهمه والشرح له وتظهر هذه العادة فى اعطاء الاخرين الفرصة للاتصال الفعال عن طريق الاصغاء الايجابي لما يريدون قوله بشكل يؤدي الي فهم اعمق للرسالة المراد توصيلها وكذلك عرض افضل للمعلومات والافكار التى تؤمن بها القائد ويريد نقلها لهم .

المبدأ السادس : التعاون الابداعى مع الاخرين وذلك عندما يفتح القائد قلبه وعقله لكل ما يطرح من افكار وبدائل ويناقشها لتحقيق مكسب جوهري نابع من

الاحساس بالفروق العقلية والعاطفية والنفسية بين الافراد خاصة ان المفتاح لاعطاء قيمة لتلك الفروق هو ادراك ان كل الافراد يرون العالم بواقع حالهم .

المرحلة الثالثة : وبيعد ان يتحقق للقائد تبي العادات والمبادئ السابقة فانه يحتاج

الي المحافظة عليها وتتميتها وهذا هو التجديد المطلوب عند " ستيفن كوفي" فى المرحلة الثالثة وقد حدد هذا الاجراء فى تبني المبدأ التالى :

المبدأ السابع : التجديد بفتق العزائم وشحذ الهمم ويتمركز التجديد القائم علي فتق العزائم وشحذ الهمم حول اربعة جوانب رئيسية .

الجانب الاول : هو الجانب الجسدي ويقوم علي بعض الانشطة مثل التمارين الرياضية التى تنمي فى القائد التحمل والمرونة والقوة والتغذية السليمة التى تحتوي علي كل متطلبات الجسم والاجهاد والسيطرة عليه عندما يبدو ظاهرا علي الوضع النفسي يأذخ قسط من الراحة الرياضية والنفسية .

الجانب الثانى : هو الجانب الروحي وذلك عندما يتعهد القائد مبادئه وقيمة ومعتقداته والتزاماته بها وذلك من خلال برنامج اليومي التعبدي او التأملي .

الجانب الثالث: هو الجانب العقلي الذى يعتبر نوعا من تدريب الذهن علي الاستقلال بالبرنامج الذاتى او كما يسمى احيانا بالتعلم الحر عن طريق القراءة الحرة والتخطيط والكتابة التعبيرية غير الوظيفية

الجانب الرابع والاخير : فهو الجانب الاجتماعي فالفرد لايعيش علي هذه ولاتكمن له ان يقبل ذلك ولهذا فانه يجب ان يتواصل مع الاخرين من حين لآخر يجعل معنى ويقوم بذلك من خلال التفانى فى ختمه وتنمية عامل التعاون الابداعي معهم وتقوية العلاقات الاجتماعية وتحقيق الامن الداخلى الذى ياتى من ممارسة حياة الاستقامة والمثل والقيم والمبادئ السليمة داخل الفرد. (٤ : ٥١)

وقد حدد **حمدى يس** (٢٠١٠) عدة مبادئ لادارة الذات يمكن لمديرة المدرسة اتباعها لكي تستطيع ادارة ذاتها بفعالية وهي علي النحو التالى:

- التخطيط : ويشمل تحدي دالاهداف وترتيب الاولويات وطريقة التخطيط لتنفيذ المهام .

- ادارة الوقت : ط وبيقصد بها ادارة العمل المدرسي بحيث يتم توزيع املهام والاعمال علي وقت الدوام الرسمي .

- القدرة المناسبة : اي البحث عن قدوة مناسبة للاستفادة من تجاربه وخبراته

- الثقة بالنفس: ويقثد بها ايمان المديره بما لديها من قدرات وامكانيات تساعدنا في حسن ادارة الذات .

- التفكير الابداعي : فالتفكير هنا واقعيًا في حل المشكلات التي تواجه املديره ولكن بطريقة ابداعية مبتكرة علي غير مثال سابق.

- التوازن : بحيث تتم مراعاة التوازن بين متطلبات العمل وواجبات العائلة والناحية الاجتماعية

- الاتصال: اي القدرة علي التعامل والتفاعل مع المحيطين بالمديره سواء في عملها او في اي مكان اخر

- التعلم الذاتي : العمل علي تطوير الذات وتنميتها بزيادة المعارف والمعلومات وذلك بمتابعة الجديد في مختلف العلوم والعمل علي اكتشاف المهارات والتدرب عليها.

- القيم الشخصية والتنظيمية : ايجاد نظام قيمى صحيح مستمد من ايمان المديره بربها ودينها الاسلامي. (٦ : ٤٢)

وتظهر عملية إدارة الذات للحكام بشكل واضح أثناء إدارتهم للمباريات ومدى تحكمهم في مشاعرهم وإنفعالاتهم أثناء المواقف الضاغطة حيث أن الحكام هم عصب المباريات ونجاح المباريات يتوقف على مدى قدرتهم على توجيه إنفعالاتهم بشكل جيد ومدى السيطرة عليها لذا أراد الباحث بناء مقياس إدارة الذات لحكام كرة القدم بمنطقة الشرقية .

هدف البحث:

يهدف البحث إلى بناء مقياس لإدارة الذات لدى حكام كرة القدم بمنطقة الشرقية .

تساؤلات البحث :

ما هو مستوى إدارة الذات لدى حكام كرة القدم بمنطقة الشرقية

إجراءات البحث

منهج البحث :

إستخدم الباحث المنهج الوصفي بأسلوبه المسحي وذلك لملائمته مع طبيعيت البحث .

مجتمع وعينة البحث :

مجتمع البحث :

يتحدد مجتمع البحث من حكام كرة القدم بمنطقة الشرقية الدرجة (الثانية - الثالثة) ، وقد بلغ عددهم (٧٣) حكم.

عينة البحث :

العينة الأساسية للبحث :

تم اختيار عينة البحث الأساسية بالطريقة العشوائية من داخل مجتمع البحث من حكام كرة القدم بمنطقة الشرقية ، وقد حدد الباحث بعد الرجوع للسادة المشرفين بان يكون حجم العينة الأساسية للبحث (٥٣) حكم بما يمثل (٧٢.٦٠%) من تعداد مجتمع البحث ، علي ان لا يكونوا قد اشتركوا في التجربة الاستطلاعية.

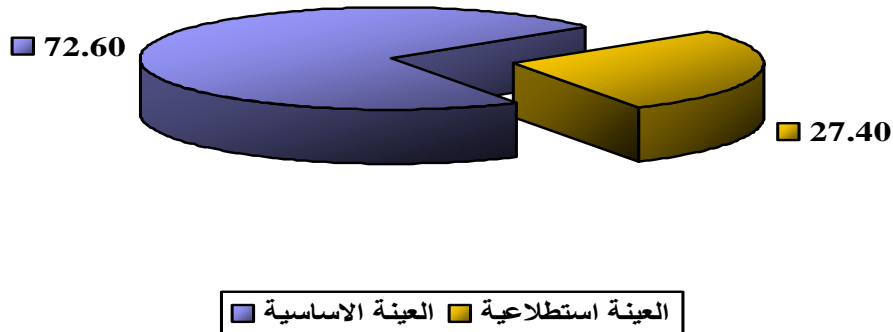
العينة الاستطلاعية :

تم اختيار عينة البحث الاستطلاعية بالطريقة العشوائية من داخل مجتمع البحث وخارج العينة الأساسية للبحث من حكام كرة القدم بمنطقة الشرقية ، وعددهم (٢٠) حكم بما يمثل (٢٧.٤٠%) من تعداد مجتمع البحث.

جدول (١)

توصيف مجتمع وعينة البحث

عينة البحث			مجتمع البحث	
اجمالي العينة	العينة الاستطلاعية	العينة الأساسية	العدد	%
٧٣	٢٠	٥٣	٧٣	
١٠٠.٠٠٠	٢٧.٤٠	٧٢.٦٠	١٠٠.٠٠٠	



شكل (١)

عينة البحث الأساسية والاستطلاعية

أدوات البحث:

- مقياس ادارة الذات لدي حكام كرة القدم" اعداد الباحث "
- خطوات إعداد مقياس "ادارة الذات لدي حكام كرة القدم":
- فى ضوء أهداف البحث قام الباحث ببناء مقياس للتعرف على مستوى ادارة الذات لدي حكام كرة القدم مسترشداً بالخطوات التالية فى إعداده :-
- الرجوع إلى القراءات النظرية للمراجع العلمية والدراسات المرتبطة بموضوع البحث .
- تحديد المحاور الافتراضية المقترحة لإعداد المقياس.
- تحديد المفهوم الإجرائى للمحاور المقترحة.
- عرض المحاور الإفتراضية على السادة الخبراء المتخصصين فى مجال علم النفس الرياضى والقياس والتقويم.
- صياغة مجموعة العبارات (المقترحة) الخاصة بكل محور.
- عرض المقياس فى صورته الأولية على السادة الخبراء لإبداء الرأى.
- صياغة الصورة النهائية للمقياس بعد الحذف والاضافة المقترحة من السادة الخبراء.
- ٢/١/٣/٣ تحديد محاور مقياس "ادارة الذات لدي حكام كرة القدم":
- لتحديد محاور مقياس "ادارة الذات لدي حكام كرة القدم" قام الباحث بمراجعة الأطر النظرية والدراسات المرجعية لمقاييس ادارة الذات بهدف تحديد المحاور المقترحة للمقياس والتي بلغت فى صورتها الاولي على (٦) محاور .
- ٣/١/٣/٣ عرض محاور "ادارة الذات لدي حكام كرة القدم" الافتراضية المقترحة على السادة الخبراء لإبداء الرأى :
- تم عرض المحاور المقترحة فى صورتها الأولى على (٥) من السادة الخبراء المتخصصين فى مجال علم النفس الرياضى والقياس والتقويم وذلك بهدف التعرف على مايلى :
- مدى مناسبة المحاور المقترحة للمقياس.
- إضافة أو حذف أو تعديل المحاور التى من شأنها إثراء المقياس.
- وجاء رأى السادة الخبراء حول مناسبة محاور المقياس كما يلى :-

جدول (٢)

آراء السادة الخبراء حول محاور مقياس "ادارة الذات لدي حكام كرة القدم"

ن = ٥

م	المحاور	اتفاق آراء الخبراء	النسبة المئوية
١	إدارة العلاقات	٥	١٠٠
٢	إدارة الثقة بالنفس	٥	١٠٠
٣	إدارة الدافعية	٤	٨٠
٤	مقاومة الذات للإحباط	٥	١٠٠
٥	إدارة الوقت	٥	١٠٠
٦	إدارة الإنفعالات	٥	١٠٠

يتضح من الجدول السابق النسبة لآراء السادة الخبراء في كل محور من محاور مقياس "ادارة الذات لدي حكام كرة القدم" ، حيث تراوحت نسبة الموافقة علي المحاور ما بين (٨٠% - ١٠٠%) من مجموع آراء السادة الخبراء، وقد أرتضي الباحث بنسبة موافقة لا تقل عن (٨٠%) من مجموع آراء السادة الخبراء، وقد بلغ عدد المحاور التي ارتضاها الباحث (٦) محاور.

٤/١/٣/٣ صياغة مجموعة العبارات (المقترحة) الخاصة بكل محور من محاور مقياس "ادارة الذات لدي حكام كرة القدم":

صاغ الباحث عبارات مقياس "ادارة الذات لدي حكام كرة القدم" فى ضوء الفهم والتحليل النظرى الخاص بكل محور من خلال إطلاع على المراجع والدراسات السابقة وآراء الخبراء المتخصصين فى مجال علم النفس والقياس والتقويم، وقد راعى الباحث فى صياغة العبارات مايلى :-

- أن تكتب بلغة واضحة وسليمة ومفهومة .
 - عدم إحياء العبارة بنوع الاستجابة .
 - أن تكون العبارات واضحة ومحددة ، ولاتقبل أكثر من تفسير .
 - أن تتناسب العبارة مع الهدف الذى وضعت من أجله .
- ٥/١/٣/٣ عرض مقياس "ادارة الذات لدي حكام كرة القدم" فى صورته الاولية علي السادة الخبراء للتحقق من صدق (المحتوى):

قام الباحث بعرض الصورة الأولية لمقياس "ادارة الذات لدي حكام كرة القدم" على السادة المحكمين للتحقق من صدق المحتوى وفى ضوء آراء المحكمين تكونت صورة المقياس

على (٦) محاور تتضمن (٤٠) عبارة ، توضح الجداول التالية نسبة آراء السادة الخبراء فى كل عبارة من عبارات المقياس.

جدول (٣)

النسبة المئوية لاتفاق السادة الخبراء حول عبارات المحور (الاول) مقياس "ادارة الذات لدي
حكام كرة القدم"

ن=٥

م	العبارات	التكرار	%
١	١	٥	١٠٠
٢	٢	٥	١٠٠
٣	٣	٤	٨٠
٤	٤	٤	٨٠
٥	٥	٣	٦٠
٦	٦	٥	١٠٠
٧	٧	٥	١٠٠
٨	٨	٤	٨٠

يتضح من الجدول (٣) النسبة لآراء السادة الخبراء فى كل عبارة من عبارات المحور (الاول) مقياس "ادارة الذات لدي حكام كرة القدم" ، حيث تراوحت نسبة الموافقة على العبارات ما بين (٦٠% - ١٠٠%) من مجموع آراء السادة الخبراء، وقد أرتضى الباحث بنسبة موافقة لا تقل عن (٨٠%) من مجموع آراء السادة الخبراء، وبناءً عليه قام الباحث بحذف العبارة رقم (٥) ، وقد بلغ عدد العبارات التي ارتضاها الباحث (٧) عبارة.

جدول (٤)

النسبة المئوية لاتفاق السادة الخبراء حول عبارات المحور (الثاني) مقياس "ادارة الذات لدي حكام كرة القدم"

ن=٥

م	العبارات	التكرار	%
٩	٩	٥	١٠٠
١٠	١٠	٤	٨٠
١١	١١	٥	١٠٠
١٢	١٢	٤	٨٠
١٣	١٣	٥	١٠٠
١٤	١٤	٤	٨٠
١٥	١٥	٤	٨٠

يتضح من الجدول (٤) النسبة لآراء السادة الخبراء في كل عبارة من عبارات المحور (الثاني) مقياس "ادارة الذات لدي حكام كرة القدم" ، حيث تراوحت نسبة الموافقة علي العبارات ما بين (٨٠% - ١٠٠%) من مجموع آراء السادة الخبراء، وقد أرتضي الباحث بنسبة موافقة لا تقل عن (٨٠%) من مجموع آراء السادة الخبراء، وقد بلغ عدد العبارات التي ارتضاها الباحث (٧) عبارة.

جدول (٥)

النسبة المئوية لاتفاق السادة الخبراء حول عبارات المحور (الثالث) مقياس "ادارة الذات لدي حكام كرة القدم"

ن=٥

م	العبارات	التكرار	%
١٦	١٦	٤	٨٠
١٧	١٧	٤	٨٠
١٨	١٨	٥	١٠٠
١٩	١٩	٥	١٠٠
٢٠	٢٠	٣	٦٠
٢١	٢١	٥	١٠٠
٢٢	٢٢	٤	٨٠

يتضح من الجدول (٥) النسبة لآراء السادة الخبراء في كل عبارة من عبارات المحور (الثالث) مقياس "ادارة الذات لدي حكام كرة القدم" ، حيث تراوحت نسبة الموافقة علي العبارات ما بين (٦٠% - ١٠٠%) من مجموع آراء السادة الخبراء، وقد أرتضي الباحث بنسبة موافقة لا تقل عن (٨٠%) من مجموع آراء السادة الخبراء، وبناءً عليه قام الباحث بحذف العبارة رقم (٢٠) ، وقد بلغ عدد العبارات التي ارتضاها الباحث (٦) عبارة.

جدول (٦)

النسبة المئوية لاتفاق السادة الخبراء حول عبارات المحور (الرابع) مقياس "ادارة الذات لدي حكام كرة القدم"

ن=٥

م	العبارات	التكرار	%
٢٣	٢٣	٥	١٠٠
٢٤	٢٤	٤	٨٠
٢٥	٢٥	٥	١٠٠
٢٦	٢٦	٣	٦٠
٢٧	٢٧	٤	٨٠
٢٨	٢٨	٥	١٠٠
٢٩	٢٩	٥	١٠٠
٣٠	٣٠	٤	٨٠

يتضح من الجدول (٦) النسبة لآراء السادة الخبراء في كل عبارة من عبارات المحور (الرابع) مقياس "ادارة الذات لدي حكام كرة القدم" ، حيث تراوحت نسبة الموافقة علي العبارات ما بين (٦٠% - ١٠٠%) من مجموع آراء السادة الخبراء، وقد أرتضي الباحث بنسبة موافقة لا تقل عن (٨٠%) من مجموع آراء السادة الخبراء، وبناءً عليه قام الباحث بحذف العبارة رقم (٢٦) ، وقد بلغ عدد العبارات التي ارتضاها الباحث (٧) عبارة.

جدول (٧)

النسبة المئوية لاتفاق السادة الخبراء حول عبارات المحور (الخامس) مقياس "ادارة الذات
لدى حكام كرة القدم"

ن=٥

م	العبارات	التكرار	%
٣١	٣١	٥	١٠٠
٣٢	٣٢	٣	٦٠
٣٣	٣٣	٥	١٠٠
٣٤	٣٤	٤	٨٠
٣٥	٣٥	٤	٨٠
٣٦	٣٦	٣	٦٠
٣٧	٣٧	٥	١٠٠
٣٨	٣٨	٣	٦٠
٣٩	٣٩	٥	١٠٠

يتضح من الجدول (٧) النسبة لآراء السادة الخبراء في كل عبارة من عبارات المحور (الخامس) مقياس "ادارة الذات لدى حكام كرة القدم" ، حيث تراوحت نسبة الموافقة علي العبارات ما بين (٨٠% - ١٠٠%) من مجموع آراء السادة الخبراء، وقد أرتضي الباحث بنسبة موافقة لا تقل عن (٨٠%) من مجموع آراء السادة الخبراء، وبناءً عليه قام الباحث بحذف العبارات أرقام (٣١ ، ٣٧) ، وقد بلغ عدد العبارات التي ارتضاها الباحث (٦) عبارة.

جدول (٨)

النسبة المئوية لاتفاق السادة الخبراء حول عبارات المحور (السادس) مقياس "ادارة الذات
لدى حكام كرة القدم"

ن=٥

م	العبارات	التكرار	%
٤٠	٤٠	٥	١٠٠
٤١	٤١	٤	٨٠
٤٢	٤٢	٥	١٠٠
٤٣	٤٣	٥	١٠٠

٨٠	٤	٤٤	٤٤
١٠٠	٥	٤٥	٤٥
٨٠	٤	٤٦	٤٦

يتضح من الجدول (٨) النسبة لآراء السادة الخبراء في كل عبارة من عبارات المحور (السادس) مقياس "ادارة الذات لدي حكام كرة القدم" ، حيث تراوحت نسبة الموافقة علي العبارات ما بين (٨٠% - ١٠٠%) من مجموع آراء السادة الخبراء، وقد أرتضي الباحث نسبة موافقة لا تقل عن (٨٠%) من مجموع آراء السادة الخبراء، وقد بلغ عدد العبارات التي ارتضاها الباحث (٧) عبارة.

صياغة الصورة المبدئية لمقياس "ادارة الذات لدي حكام كرة القدم":

جدول (٩)

عدد عبارات مقياس "ادارة الذات لدي حكام كرة القدم" في صورته المبدئية
وعدد العبارات المحذوفة وأرقامها وفقاً لنسبة آراء الخبراء

م	المحاور	العبارات المبدئية	عدد العبارات بعد الحذف	العبارات المحذوفة لكل محور	أرقام العبارات المحذوفة
١	إدارة العلاقات	٨	٧	١	٥
٢	إدارة الثقة بالنفس	٧	٧		
٣	إدارة الدافعية	٧	٦	١	٢٠
٤	مقاومة الذات للإحباط	٨	٧	١	٢٦
٥	إدارة الوقت	٩	٦	٣	٣٨ ، ٣٦ ، ٣٢
٦	إدارة الإنفعالات	٧	٧		
	الإجمالي	٤٦	٤٠	٦	

ويوضح جدول (٩) توزيع العبارات بمقياس "ادارة الذات لدي حكام كرة القدم" بعد عرض المقياس في صورته الاولية التي تضمنت (٤٦) عبارة علي السادة الخبراء ، وقد أوضحت آراء السادة الخبراء أن يكون عدد عبارات المقياس (٤٠) عبارة وأن يتم تصحيح المقياس وفقاً لميزان التقدير رباعي (غالباً - أحياناً - نادراً - أبداً) ويتم توزيع الدرجات (٤ ، ٣ ، ٢ ، ١) على الترتيب للعبارات ذات الاتجاه الإيجابي والعكس للعبارات ذات الاتجاه

السلبى ، وقد قام الباحث بوضع الشكل المبدئي للمقياس ثم بعد ذلك وضع العبارات فى ترتيب عشوائى وذلك لتطبيقها على العينة الاستطلاعية التى بلغ عددها (٢٠) حكم من مجتمع البحث وخارج عينة الدراسة بغرض حساب المعاملات العلمية للمقياس .
٤/٣ الدراسة الاستطلاعية :

قام الباحث بإجراء هذه الدراسة الاستطلاعية على "العينة الاستطلاعية" والتي يمثلها (٢٠) حكم من داخل مجتمع البحث وخارج العينة الاساسية للبحث من حكام كرة القدم بمنطقة الشرقية وكان الهدف من إجراء الدراسة الاستطلاعية التعرف على الآتى :

- مدى فهم عينة البحث للعبارات التى يتضمنها المقياسين "قيد البحث" .
- التعرف على الصعوبات المحتمل ظهورها أثناء التطبيق للعمل على تلافيتها.
- تحديد ما تستغرقه الدراسة الاساسية من وقت.
- حساب المعاملات العلمية للمقياسين "قيد البحث".

وقد اسفرت نتائج الدراسة الاستطلاعية عما يلى :

- فهم عينة البحث للعبارات التى يتضمنها المقياس حيث لم يبدر من أى منهم الاستفسار عن أى عبارة من عبارات المقياس .
٥/٣ المعاملات العلمية لادوات البحث:

١/٥/٣ المعاملات العلمية لمقياس "ادارة الذات لدى حكام كرة القدم":

١/١/٥/٣ صدق مقياس "ادارة الذات لدى حكام كرة القدم":

قام الباحث بحساب معامل الصدق لمقياس "ادارة الذات لدى حكام كرة القدم" عن طريق كلا من صدق المحكمين وصدق الاتساق الداخلى وصدق التمايز.
١/١/٥/٣ صدق المحكمين :

تم إيجاد صدق المحكمين بعرض مقياس "ادارة الذات لدى حكام كرة القدم" على السادة المحكمين وطلب الباحث منهم إبداء الرأي حول مناسبة المحاور لموضوع البحث وكذلك مناسبة العبارات لكل محور من المحاور المذكورة مسبقاً ، ولقد حدد الباحث نسبة مئوية قدرها (٨٠%) لقبول المحور أو العبارة ، وبناءً على آراء المحكمين قد احتوى المقياس على ستة محاور يتضمن (٤٠) عبارة ، واعتبر الباحث نسبة اتفاق المحكمين على محاور وعبارات المقياس معياراً لصدقه.

٢/١/٥/٣ صدق (الاتساق الداخلى):

قام الباحث بحساب صدق مقياس "ادارة الذات لدى حكام كرة القدم" قيد البحث من خلال استخدام طريقة صدق الاتساق الداخلى ، حيث قام الباحث بحساب قيمة معاملات

الارتباط بين درجة كل عبارة علي حدة والدرجة الكلية للمقياس ، وكذلك حساب قيمة معاملات الارتباط لكل عبارة علي حدة والدرجة الكلية للمحور الذي تنتمي إليه ، وكذلك حساب قيمة معاملات الارتباط لكل محور علي حدة والدرجة الكلية للمقياس ، وذلك بعد تطبيق الاختبار علي عينة عينة قوامها (٢٠) حكم من داخل مجتمع البحث وخارج العينة الاساسية للبحث من حكام كرة القدم بمنطقة الشرقية والجداول التالية توضح ذلك.

جدول (١٦)

مُعاملات الارتباط ما بين كل عبارة والدرجة الكلية لمقياس "ادارة الذات لدي حكام كرة القدم"

ن=٢٠

م	العبارات	معامل الارتباط
١	١	*.٥٨٠
٢	٢	*.٥٥٤
٣	٣	*.٥٧٧
٤	٤	*.٦٤٣
٥	٥	*.٦٢٥
٦	٦	*.٥٨١
٧	٧	*.٦٠١
٨	٨	*.٧١١
٩	٩	*.٥٦٠
١٠	١٠	*.٦٧٢
١١	١١	*.٦٨٤
١٢	١٢	*.٧٤٦
١٣	١٣	*.٦١٧
١٤	١٤	*.٥٤٤
١٥	١٥	*.٩١٧
١٦	١٦	*.٥٩٩
١٧	١٧	*.٦٧٠
١٨	١٨	*.٥٧٦
١٩	١٩	*.٧٧٧

*٠.٨٠٨	٢٠	٢٠
*٠.٧٦٨	٢١	٢١
*٠.٥٩٥	٢٢	٢٢
*٠.٧٠٥	٢٣	٢٣
*٠.٧١٩	٢٤	٢٤
*٠.٧١٦	٢٥	٢٥
*٠.٩٠٠	٢٦	٢٦
*٠.٨٥٤	٢٧	٢٧
*٠.٨١٦	٢٨	٢٨
*٠.٦٣٩	٢٩	٢٩
*٠.٧٦٨	٣٠	٣٠
*٠.٧٩١	٣١	٣١
*٠.٧٢١	٣٢	٣٢
*٠.٨٨٥	٣٣	٣٣
*٠.٥٧٣	٣٤	٣٤
*٠.٥٩٠	٣٥	٣٥
*٠.٦٢٨	٣٦	٣٦
*٠.٦٧٦	٣٧	٣٧
*٠.٧٩٤	٣٨	٣٨
*٠.٧٦٨	٣٩	٣٩
*٠.٨٥٥	٤٠	٤٠

*قيمة "ر" الجدولية عند درجة حرية (١٨) مستوي دلالة (٠.٠٥) = (٠.٤٤٤)

يوضح الجدول (١٦) أن قيم معاملات الارتباط للعبارات مع الدرجة الكلية لمقياس "ادارة الذات لدى حكام كرة القدم" دالة عند مستوي معنوية (٠.٠٥) ، حيث تراوحت قيم معامل الارتباط للعبارات بين (٠.٥٤٤ - ٠.٩١٧).

جدول (١٧)

مُعاملات الارتباط ما بين كل عبارة والدرجة الكلية للمحور (الاول) مقياس "ادارة الذات لدى حكام كرة القدم"

ن=٢٠

م	العبارات	معامل الارتباط
١	١	*٠.٩٠٦
٢	٢	*٠.٧١٧
٣	٣	*٠.٧٦٣
٤	٤	*٠.٧١٢
٥	٥	*٠.٨٧٩
٦	٦	*٠.٧٤١
٧	٧	*٠.٦٩٣

*قيمة "ر" الجدولية عند درجة حرية (١٨) مستوي دلالة (٠.٠٥) = (٠.٤٤٤)

يوضح الجدول رقم (١٧) أن قيم معاملات الارتباط للعبارات مع الدرجة الكلية للمحور "الاول" مقياس "ادارة الذات لدي حكام كرة القدم" دالة عند مستوي معنوية (٠.٠٥) ، حيث تراوحت قيم معامل الارتباط للعبارات بين (٠.٦٩٣ - ٠.٩٠٦).

جدول (١٨)

مُعاملات الارتباط ما بين كل عبارة والدرجة الكلية للمحور (الثاني) مقياس "ادارة الذات لدي حكام كرة القدم"

ن=٢٠

م	العبارات	معامل الارتباط
٨	٨	*٠.٦٨٦
٩	٩	*٠.٦٩٨
١٠	١٠	*٠.٨١٣
١١	١١	*٠.٨٣٠
١٢	١٢	*٠.٧٢٥
١٣	١٣	*٠.٧٩٤
١٤	١٤	*٠.٥٩٢

*قيمة "ر" الجدولية عند درجة حرية (١٨) مستوي دلالة (٠.٠٥) = (٠.٤٤٤)

يوضح الجدول رقم (١٨) أن قيم معاملات الارتباط للعبارات مع الدرجة الكلية للمحور "الثاني" مقياس "ادارة الذات لدي حكام كرة القدم" دالة عند مستوي معنوية (٠.٠٥) ، حيث تراوحت قيم معامل الارتباط للعبارات بين (٠.٥٩٢ - ٠.٨٣٠).

جدول (١٩)

مُعاملات الارتباط ما بين كل عبارة والدرجة الكلية للمحور (الثالث) مقياس "ادارة الذات لدي حكام كرة القدم"

ن=٢٠

معامل الارتباط	١٩	م
*٠.٩٣٤	٢٠	١٥
*٠.٧٥٤	١٩	١٦
*٠.٦٤٩	٢٠	١٧
*٠.٦٣٥	١٩	١٨
*٠.٧٣٩	١٩	١٩
*٠.٧٦٣	٢٠	٢٠

*قيمة "ر" الجدولية عند درجة حرية (١٨) مستوي دلالة (٠.٠٥) = (٠.٤٤٤)

يوضح الجدول رقم (١٩) أن قيم معاملات الارتباط للعبارات مع الدرجة الكلية للمحور "الثالث" مقياس "ادارة الذات لدي حكام كرة القدم" دالة عند مستوي معنوية (٠.٠٥) ، حيث تراوحت قيم معامل الارتباط للعبارات بين (٠.٦٥٣ - ٠.٩٣٤).

جدول (٢٠)

مُعاملات الارتباط ما بين كل عبارة والدرجة الكلية للمحور (الرابع) مقياس "ادارة الذات لدي حكام كرة القدم"

ن=٢٠

معامل الارتباط	العبارات	م
*٠.٧٣٦	٢١	٢١
*٠.٦٩٧	٢٢	٢٢
*٠.٨١١	٢٣	٢٣
*٠.٧٥٣	٢٤	٢٤
*٠.٧٩٠	٢٥	٢٥
*٠.٨٣٠	٢٦	٢٦
*٠.٨٠٩	٢٧	٢٧

*قيمة "ر" الجدولية عند درجة حرية (١٨) مستوي دلالة (٠.٠٥) = (٠.٤٤٤)

يوضح الجدول رقم (٢٠) أن قيم معاملات الارتباط للعبارات مع الدرجة الكلية للمحور "الرابع" مقياس "ادارة الذات لدي حكام كرة القدم" دالة عند مستوي معنوية (٠.٠٥) ، حيث تراوحت قيم معامل الارتباط للعبارات بين (٠.٦٩٧ - ٠.٨٣٠).

جدول (٢١)

مُعاملات الارتباط ما بين كل عبارة والدرجة الكلية للمحور (الخامس) مقياس "ادارة الذات لدي حكام كرة القدم"

ن=٢٠

م	العبارات	معامل الارتباط
٢٨	٢٨	*٠.٨٩٨
٢٩	٢٩	*٠.٨٢٥
٣٠	٣٠	*٠.٨٣٢
٣١	٣١	*٠.٨٤٧
٣٢	٣٢	*٠.٧٦٣
٣٣	٣٣	*٠.٨٤٣

*قيمة "ر" الجدولية عند درجة حرية (١٨) مستوي دلالة (٠.٠٥) = (٠.٤٤٤)

يوضح الجدول رقم (٢١) أن قيم معاملات الارتباط للعبارات مع الدرجة الكلية للمحور "الخامس" مقياس "ادارة الذات لدي حكام كرة القدم" دالة عند مستوي معنوية (٠.٠٥) ، حيث تراوحت قيم معامل الارتباط للعبارات بين (٠.٧٦٣ - ٠.٨٩٨).

جدول (٢٢)

مُعاملات الارتباط ما بين كل عبارة والدرجة الكلية للمحور (السادس) مقياس "ادارة الذات لدي حكام كرة القدم"

ن=٢٠

م	العبارات	معامل الارتباط
٣٤	٣٤	*٠.٦٧٠
٣٥	٣٥	*٠.٦٥٣
٣٦	٣٦	*٠.٧٥١
٣٧	٣٧	*٠.٧٣٢
٣٨	٣٨	*٠.٨٧٠

*٠.٨٣١	٣٩	٣٩
*٠.٧٧٦	٤٠	٤٠

*قيمة "ر" الجدولية عند درجة حرية (١٨) مستوى دلالة (٠.٠٥) = (٠.٤٤٤)

يوضح الجدول رقم (٢٢) أن قيم معاملات الارتباط للعبارات مع الدرجة الكلية للمحور "السادس" مقياس "إدارة الذات لدى حكام كرة القدم" دالة عند مستوى معنوية (٠.٠٥) ، حيث تراوحت قيم معامل الارتباط للعبارات بين (٠.٦٥٣ - ٠.٨٧٠).

جدول (٢٣)

مُعاملات الارتباط ما بين كل محور والدرجة الكلية لمقياس "إدارة الذات لدى حكام كرة القدم" ن=٢٠

م	المحاور	معامل الارتباط
١	إدارة العلاقات	*٠.٧٦٨
٢	إدارة الثقة بالنفس	*٠.٨٧٩
٣	إدارة الدافعية	*٠.٩٥٨
٤	مقاومة الذات للإحباط	*٠.٩٥٨
٥	إدارة الوقت	*٠.٩٢٦
٦	إدارة الإنفعالات	*٠.٩٢٨

*قيمة "ر" الجدولية عند درجة حرية (١٨) مستوى دلالة (٠.٠٥) = (٠.٤٤٤)

يوضح الجدول رقم (٢٣) أن قيم معاملات الارتباط للمحاور مع الدرجة الكلية لمقياس "إدارة الذات لدى حكام كرة القدم" دالة عند مستوى معنوية (٠.٠٥) ، حيث تراوحت قيم معامل الارتباط للعبارات بين (٠.٧٥٨ - ٠.٩٥٨).

من خلال العرض السابق للجدول رقم (١٦) يتضح أن جميع معاملات الارتباط الخاصة بكل عبارة والدرجة الكلية للمقياس ذات دلالة إحصائية ، في حين يشير الجداول (١٧ ، ١٨ ، ١٩ ، ٢٠ ، ٢١ ، ٢٢) إلى ارتباط جميع العبارات بمعاملات ارتباط عالية مع الدرجة الكلية للمحور الذي تنتمي إليه ، وكذلك يوضح جدول (٢٣) أن جميع معاملات الارتباط للمحاور مع الدرجة الكلية للمقياس ذات دلالة إحصائية ، ومن هنا نستطيع أن نحكم على المقياس بأنه متسق داخلياً وبالتالي صادق في قياس ما صمم من أجله.

صدق التمايز :

كما تم حساب صدق مقياس "ادارة الذات لدي حكام كرة القدم" قيد البحث من خلال استخدام طريقة صدق التمايز علي العينة الاستطلاعية والبالغ قوامها (٢٠) حكم من داخل مجتمع البحث وخارج العينة الاساسية للبحث من حكام كرة القدم بمنطقة الشرقية ، عن طريق إيجاد معنوية الفروق بين الربيع الأعلى والربيع الأدنى باستخدام اختبار "ت" T.Test ، وذلك بعد أن قام الباحث بترتيب عينة البحث الاستطلاعية ترتيباً تنازلياً في ضوء درجاتهم علي المقياس لتحديد ٢٧٪ العليا وكذلك ٢٧٪ الدنيا بهدف التمييز بين اللاعبين المتميزين في المجموعة العليا وغير المتميزين في المجموعة الدنيا ، حيث كان عدد كل مجموعة (٦) طالب ، والجدول التالي يوضح دلالة الفروق بين متوسط درجات الربيع (الأعلى والأدنى) علي مقياس "ادارة الذات لدي حكام كرة القدم"

جدول (٢٤)

دلالة الفروق بين متوسط درجات الربيع (الأعلى والأدنى) علي مقياس "ادارة الذات لدي حكام كرة القدم"

مستوي الدلالة	قيمة "ت"	الفرق بين المتوسطين	الربيع الأدنى		الربيع الأعلى		المقياس
			ن = ٢ ، ع = ٦		ن = ١ ، ع = ٦		
			ع±	/س	ع±	/س	
٠.٠٠٤	*٣.٧٦٩	٨.١٦٧	٥.٢٤٤	١٨.٥٠٠	٠.٨١٦	٢٦.٦٦٧	إدارة العلاقات
٠.٠١١	*٣.١٢٤	٧.٦٦٧	٥.٨٨٨	١٨.٦٦٧	١.٢١١	٢٦.٣٣٣	إدارة الثقة بالنفس
٠.٠٠١	*٥.٠٠٧	٧.٦٦٧	٣.٥٦٤	١٥.٥٠٠	١.١٦٩	٢٣.١٦٧	إدارة الدافعية
٠.٠٠١	*٤.٣٩٧	٩.٠٠٠	٤.٨٧٥	١٦.١٦٧	١.١٦٩	٢٥.١٦٧	مقاومة الذات للإحباط
٠.٠٠٠	*٨.٩٩٩	١٢.١٦٧	٣.٢٠٤	١٠.٣٣٣	٠.٨٣٧	٢٢.٥٠٠	إدارة الوقت
٠.٠٠٠	*١١.٢٢٣	١١.٥٠٠	٢.١٩١	١٤.٠٠٠	١.٢٢٥	٢٥.٥٠٠	إدارة الإنفعالات
٠.٠٠٠	*٧.٠٠٦	٥٦.١٦٧	١٩.٥٧٠	٩٣.١٦٧	١.٦٣٣	١٤٩.٣٣٣	الاجمالي

* قيمة "ت" الجدولية عند درجة حرية (١٠) مستوي دلالة (٠.٠٠٥) = (٢.٢٢٨)

ينتضح من الجدول (٢٤) وجود فروق ذات دلالة معنوية عند مستوى (٠.٠٠٥) بين مجموعة (الربيع الأعلى ، الربيع الأدنى) ولصالح مجموعة الربيع الأعلى في مقياس "ادارة الذات لدي حكام كرة القدم" قيد البحث ، مما يدل علي صدق المقياس. ومما سبق يمكننا الحكم علي المقياس بانه صادق

ثبات مقياس "ادارة الذات لدي حكام كرة القدم":

قام الباحث بإيجاد معامل ثبات مقياس "ادارة الذات لدي حكام كرة القدم" ومحاوره عددها (٦) محاور وعباراته وعددها (٤٠) عبارة باستخدام طريقتين هما طريقة التجزئة النصفية لاستجابات عينة الدراسة الاستطلاعية علي المقياس باستخدام معادلة سبيرمان وبراون Spearman & Brown لإيجاد معامل الارتباط بين العبارات الزوجية والعبارات الفردية ، وكذلك إيجاد الثبات باستخدام معامل ألفا كرونباخ Cronbach`s alpha .

ثبات (التجزئة النصفية) لمقياس "ادارة الذات لدي حكام كرة القدم":

قام الباحث بإيجاد معامل ثبات عبارات مقياس "ادارة الذات لدي حكام كرة القدم" وعددها (٤٠) عبارة باستخدام طريقة التجزئة النصفية لاستجابات عينة بلغ قوامها (٢٠) حكم من حكام كرة القدم بمنطقة الشرقية علي المقياس باستخدام معادلة سبيرمان وبراون Spearman & Brown لإيجاد معامل الارتباط بين العبارات الزوجية والعبارات الفردية ، حيث أخذت درجات عينة البحث في العبارات الفردية مجموعة ، وأخذت العبارات الزوجية مجموعة ، وتم إجراء معادلة سبيرمان وبراون لحساب معامل الارتباط (ثبات المقياس) بين النصفين.

جدول (٢٥)

ثبات التجزئة النصفية للمقياس

ن = ٢٠

معامل الارتباط	العبارات الزوجية		العبارات الفردية		المقياس
	ع±	/س	ع±	/س	
*٠.٩٥٧	١٣.٥٧٧	٦٣.٧٠٠	١٣.١٨٥	٦٥.٤٠٠	"ادارة الذات لدي حكام كرة القدم"

قيمة " ر " الجدولية عند درجة حرية (١٨) ومستوي دلالة (٠.٠٥) = (٠.٤٤٤)

يتضح من الجدول (٢٥) أن هناك ارتباط دال إحصائياً بين مجموع درجات العبارات الفردية ومجموع درجات العبارات الزوجية وقد بلغ معامل الارتباط بطريقة التجزئة النصفية (٠.٩٥٧) مما يدل على ثبات مقياس "ادارة الذات لدي حكام كرة القدم".

الثبات باستخدام معامل ألفا كرونباخ Cronbach`s alpha لمقياس "ادارة الذات لدي حكام كرة القدم":

وقد كانت قيمة معامل ألفا كرونباخ لعبارات مقياس "ادارة الذات لدي حكام كرة القدم"

والتي عددها (٤٠) عبارة هو (٠.٩٧١٢)

مجلة بنها للعلوم الإنسانية ، العدد (٣) الجزء (٤) السنة (٢٠٢٤)

جدول (٢٦)

مُعامل الثبات باستخدام ألفا كرونباخ لعبارات مقياس "ادارة الذات لدي حكام كرة القدم" في حالة حذف عبارة

ن = ٢٠

م	العبارات	معامل ألفا
١	١	*٠.٩٧١٠
٢	٢	*٠.٩٧١٠
٣	٣	*٠.٩٧١١
٤	٤	*٠.٩٧٠٧
٥	٥	*٠.٩٧٠٨
٦	٦	*٠.٩٧١٠
٧	٧	*٠.٩٧٠٩
٨	٨	*٠.٩٧٠٤
٩	٩	*٠.٩٧١١
١٠	١٠	*٠.٩٧٠٦
١١	١١	*٠.٩٧٠٥
١٢	١٢	*٠.٩٧٠٣
١٣	١٣	*٠.٩٧٠٨
١٤	١٤	*٠.٩٧١٠
١٥	١٥	*٠.٩٦٩٤
١٦	١٦	*٠.٩٧١٠
١٧	١٧	*٠.٩٧٠٧
١٨	١٨	*٠.٩٧٠٩
١٩	١٩	*٠.٩٧٠٨
٢٠	٢٠	*٠.٩٧٠٠
٢١	٢١	*٠.٩٧٠٣
٢٢	٢٢	*٠.٩٧١٠

*٠.٩٧٠٤	٢٣	٢٣
*٠.٩٧٠٤	٢٤	٢٤
*٠.٩٧٠٤	٢٥	٢٥
*٠.٩٧٠١	٢٦	٢٦
*٠.٩٦٩٧	٢٧	٢٧
*٠.٩٦٩٩	٢٨	٢٨
*٠.٩٧٠٧	٢٩	٢٩
*٠.٩٧٠٢	٣٠	٣٠
*٠.٩٧٠١	٣١	٣١
*٠.٩٧٠٤	٣٢	٣٢
*٠.٩٦٩٦	٣٣	٣٣
*٠.٩٧٠٩	٣٤	٣٤
*٠.٩٧٠٩	٣٥	٣٥
*٠.٩٧١٠	٣٦	٣٦
*٠.٩٧٠٦	٣٧	٣٧
*٠.٩٧٠٠	٣٨	٣٨
*٠.٩٧٠٢	٣٩	٣٩
*٠.٩٦٩٧	٤٠	٤٠

*قيمة (معامل ألفا كرونباخ) للمقياس = (٠.٩٧١٢)

ويتضح من جدول (٢٦) معامل ألفا كرونباخ لعبارات مقياس "إدارة الذات لدى حكام كرة القدم" في حالة حذف العبارة من عبارات المقياس ، وقد تراوحت قيمة معامل ألفا كرونباخ للعبارات ما بين (٠.٩٦٩٤ - ٠.٩٧١١) وهي قيم لا تزيد عن معامل ألفا كرونباخ للمقياس والتي كانت (٠.٩٧١٢) ، مما يدل علي ثبات عبارات المقياس.

جدول (٢٧)

مُعامل الثبات باستخدام ألفا كرونباخ لعبارات المحور (الاول) مقياس "إدارة الذات لدى حكام كرة القدم"

ن=٢٠

م	العبارات	معامل ألفا
١	١	*٠.٨٣٥٣
٢	٢	*٠.٨٦٨٥
٣	٣	*٠.٨٧٠٠
٤	٤	*٠.٨٧٤١
٥	٥	*٠.٨٤٩٦
٦	٦	*٠.٨٦٧٠
٧	٧	*٠.٨٧١١

*قيمة (معامل ألفا كرونباخ) للمحور (الاول) = (٠.٨٧٩٩)

ويتضح من جدول (٢٧) معامل ألفا كرونباخ للمحور (الاول) مقياس "ادارة الذات لذي حكام كرة القدم" في حالة حذف العبارة من عبارات المحور ، وقد تراوحت قيمة معامل ألفا كرونباخ للعبارات ما بين (٠.٨٣٥٣ - ٠.٨٧٤١) وهي قيم لاتزيد عن معامل ألفا كرونباخ للمحور والتي كانت (٠.٨٧٩٩) ، مما يدل علي ثبات عبارات المحور.

جدول (٢٨)

مُعامل الثبات باستخدام ألفا كرونباخ لعبارات محور (الثاني) مقياس "ادارة الذات لذي حكام كرة القدم"

ن = ٢٠

م	العبارات	معامل ألفا
٨	٨	*٠.٨٤٧٣
٩	٩	*٠.٨٤٧٥
١٠	١٠	*٠.٨٢٤٣
١١	١١	*٠.٨٢٠٧
١٢	١٢	*٠.٨٤١٣
١٣	١٣	*٠.٨٢٨٥
١٤	١٤	*٠.٨٥٧٢

*قيمة (معامل ألفا كرونباخ) للمحور (الثاني) = (٠.٨٥٨٦)

ويتضح من جدول (٢٨) معامل ألفا كرونباخ للمحور (الثاني) مقياس "ادارة الذات لذي حكام كرة القدم" في حالة حذف العبارة من عبارات المحور ، وقد تراوحت قيمة معامل

ألفا كرونباخ للعبارات ما بين (٠.٨٢٠٧ - ٠.٨٥٧٢) وهي قيم لالتزيد عن معامل ألفا كرونباخ للمحور والتي كانت (٠.٨٥٨٦) ، مما يدل علي ثبات عبارات المحور.

جدول (٢٩)

مُعامل الثبات باستخدام ألفا كرونباخ لعبارات المحور (الثالث) مقياس "ادارة الذات لدي حكام كرة القدم"

ن=٢٠

م	العبارات	معامل ألفا
١٥	١٥	*٠.٧٢٢٩
١٦	١٦	*٠.٨٠٥٤
١٧	١٧	*٠.٨١٠٩
١٨	١٨	*٠.٨١٥٥
١٩	١٩	*٠.٨٠٨٦
٢٠	٢٠	*٠.٧٩٢٣

*قيمة (معامل ألفا كرونباخ) للمحور (الثالث) = (٠.٨٢٤٥)

ويتضح من جدول (٢٩) معامل ألفا كرونباخ للمحور (الثالث) مقياس "ادارة الذات لدي حكام كرة القدم" في حالة حذف العبارة من عبارات المحور ، وقد تراوحت قيمة معامل ألفا كرونباخ للعبارات ما بين (٠.٧٢٢٩ - ٠.٨١٥٥) وهي قيم لالتزيد عن معامل ألفا كرونباخ للمحور والتي كانت (٠.٨٢٤٥) ، مما يدل علي ثبات عبارات المحور.

جدول (٣٠)

مُعامل الثبات باستخدام ألفا كرونباخ لعبارات محور (الرابع) مقياس "ادارة الذات لدي حكام كرة القدم"

ن=٢٠

م	العبارات	معامل ألفا
٢١	٢١	*٠.٨٦٣٩
٢٢	٢٢	*٠.٨٧٧٦
٢٣	٢٣	*٠.٨٥٢٤
٢٤	٢٤	*٠.٨٦٢٥
٢٥	٢٥	*٠.٨٥٨٤
٢٦	٢٦	*٠.٨٥٧٦
٢٧	٢٧	*٠.٨٥٥١

*قيمة (معامل ألفا كرونباخ) للمحور (الرابع) = (٠.٨٧٨٦)

ويتضح من جدول (٣٠) معامل ألفا كرونباخ للمحور (الرابع) مقياس "ادارة الذات لذي حكام كرة القدم" في حالة حذف العبارة من عبارات المحور ، وقد تراوحت قيمة معامل ألفا كرونباخ للعبارات ما بين (٠.٨٥٢٤ - ٠.٨٧٧٦) وهي قيم لالتزيد عن معامل ألفا كرونباخ للمحور والتي كانت (٠.٨٧٨٦) ، مما يدل علي ثبات عبارات المحور.

جدول (٣١)

مُعامل الثبات باستخدام ألفا كرونباخ لعبارات للمحور (الخامس) مقياس "ادارة الذات لذي حكام كرة القدم"

ن=٢٠

م	العبارات	معامل ألفا
٢٨	٢٨	*٠.٨٨٢٢
٢٩	٢٩	*٠.٨٩٦٦
٣٠	٣٠	*٠.٨٩٨٨
٣١	٣١	*٠.٨٩٢٥
٣٢	٣٢	*٠.٩٠٨٦
٣٣	٣٣	*٠.٨٩٤٢

*قيمة (معامل ألفا كرونباخ) للمحور (الخامس) = (٠.٩١١٥)

ويتضح من جدول (٣١) معامل ألفا كرونباخ للمحور (الخامس) مقياس "ادارة الذات لذي حكام كرة القدم" في حالة حذف العبارة من عبارات المحور ، وقد تراوحت قيمة معامل

ألفا كرونباخ للعبارات ما بين (٠.٨٨٢٢ - ٠.٩٠٨٦) وهي قيم لالتزيد عن معامل ألفا كرونباخ للمحور والتي كانت (٠.٩١١٥) ، مما يدل علي ثبات عبارات المحور.

جدول (٣٢)

مُعامل الثبات باستخدام ألفا كرونباخ لعبارات المحور (السادس) مقياس "ادارة الذات لدي حكام كرة القدم"

ن=٢٠

م	العبارات	معامل ألفا
٣٤	٣٤	*٠.٨٦١٧
٣٥	٣٥	*٠.٨٦٤٥
٣٦	٣٦	*٠.٨٦٠٧
٣٧	٣٧	*٠.٨٥٥١
٣٨	٣٨	*٠.٨٢٩٤
٣٩	٣٩	*٠.٨٣٧٤
٤٠	٤٠	*٠.٨٥٠٧

*قيمة (معامل ألفا كرونباخ) للمحور (السادس) = (٠.٨٧٠٢)

ويتضح من جدول (٣٢) معامل ألفا كرونباخ للمحور (السادس) مقياس "ادارة الذات لدي حكام كرة القدم" في حالة حذف العبارة من عبارات المحور ، وقد تراوحت قيمة معامل ألفا كرونباخ للعبارات ما بين (٠.٨٢٩٤ - ٠.٨٦٤٥) وهي قيم لالتزيد عن معامل ألفا كرونباخ للمحور والتي كانت (٠.٨٧٠٢) ، مما يدل علي ثبات عبارات المحور.

جدول (٣٣)

مُعامل الثبات باستخدام ألفا كرونباخ لمحاور مقياس "ادارة الذات لدي حكام كرة القدم"

ن=٢٠

م	المحاور	معامل ألفا
١	إدارة العلاقات	*٠.٨٧٩٩
٢	إدارة الثقة بالنفس	*٠.٨٥٨٦
٣	إدارة الدافعية	*٠.٨٢٤٥
٤	مقاومة الذات للإحباط	*٠.٨٧٨٦
٥	إدارة الوقت	*٠.٩١١٥

٦	إدارة الإنفعالات	*٠.٨٧٠٢
---	------------------	---------

*قيمة (معامل ألفا كرونباخ) للمقياس = (٠.٩٧١٢)

ويتضح من جدول (٣٣) معامل ألفا كرونباخ لمحاور مقياس "ادارة الذات لدي حكام كرة القدم" وقد تراوحت قيمة معامل ألفا كرونباخ للمحاور ما بين (٠.٨٢٤٥ - ٠.٩١١٥) وهي قيم لا تزيد عن معامل ألفا كرونباخ للمقياس والتي كانت (٠.٩٧١٢) ، مما يدل علي ثبات المقياس.

من خلال العرض السابق للجدول (٢٦) يتضح أن معامل ألفا كرونباخ لعبارات المقياس في حالة حذف العبارة من عبارات المقياس كانت لاتزيد عن قيمة معامل ألفا كرونباخ للمقياس ، في حين تشير الجداول (٢٧ ، ٢٨ ، ٢٩ ، ٣٠ ، ٣١ ، ٣٢) إلي قيم معامل ألفا كرونباخ لعبارات كل محور من محاور المقياس في حالة حذف العبارة من المحور وقد كانت اقل من قيمة معامل ألفا كرونباخ للمحاور ، وكذلك يوضح جدول (٣٣) ان قيم معامل ألفا كرونباخ للمحاور وقد كانت اقل من قيمة معامل ألفا كرونباخ للمقياس ، ومن هنا نستطيع أن نحكم علي المقياس بأنه متسق داخلياً وبالتالي ثبات.

الصورة النهائية لمقياس "ادارة الذات لدي حكام كرة القدم" :

جدول (٣٤)

الحد الأقصى والحد الأدنى لدرجة كل محور في الصورة النهائية لمقياس "ادارة الذات لدي حكام كرة القدم"

م	المحاور	عدد العبارات	الحد الأدنى للدرجة	الحد الأقصى للدرجة
١	إدارة العلاقات	٧	٧	٢٨
٢	إدارة الثقة بالنفس	٧	٧	٢٨
٣	إدارة الدافعية	٦	٦	٢٤
٤	مقاومة الذات للإحباط	٧	٧	٢٨
٥	إدارة الوقت	٦	٦	٢٤
٦	إدارة الإنفعالات	٧	٧	٢٨
	المجموع	٤٠	٤٠	١٦٠

يتضح من الجدول (٣٤) الحد الأقصى والحد الأدنى لدرجة كل محور في الصورة النهائية للمقياس ، أي أن الدرجة الكلية للمقياس تراوحت ما بين (١٦٠) درجة كحد أقصى ، (٤٠) درجة كحد أدنى.

التجربة الأساسية :

تم إجراء التجربة الأساسية علي عينة البحث الأساسية والتي قوامها (٥٣) حكم من داخل مجتمع البحث وخارج العينة الأساسية للبحث من حكام كرة القدم بمنطقة الشرقية ، علي أن لا يكونوا قد إشتراكوا في التجربة الإستطلاعية .

المعالجة الإحصائية :

استخدم الباحث البرنامج الإحصائي (SPSS) لمعالجة البيانات إحصائياً واستعان بالأساليب الإحصائية التالية :

- المتوسط الحسابي Arithmetic Mean .
 - الانحراف المعياري Standard Deviation .
 - اختبار "ت" "T.Test"
 - معامل ألفا كرونباخ Cronbach`s alpha
 - اختبار كا^٢ لحساب دلالة الفروق بين استجابات عينة البحث Chi-Square
- عرض ومناقشة النتائج :

عرض ومناقشة نتائج التساؤل الاول :

ما مستوي ادارة الذات لدي حكام كرة القدم بمنطقة الشرقية؟

وللإجابة علي هذا التساؤل وجب علي الباحث التوصل للتوصيف الإحصائي لعينة البحث من حكام كرة القدم بمنطقة الشرقية للوقوف علي وصف لدرجاتهم علي مقياس "ادارة الذات لدي حكام كرة القدم" ومحاوره ، ثم التحقق من وجود فروق ذات دلالة إحصائية بين استجاباتهم بإستخدام إختبار (كا^٢) لكل عبارة من عبارات مقياس "ادارة الذات لدي حكام كرة القدم".

جدول (٣٥)

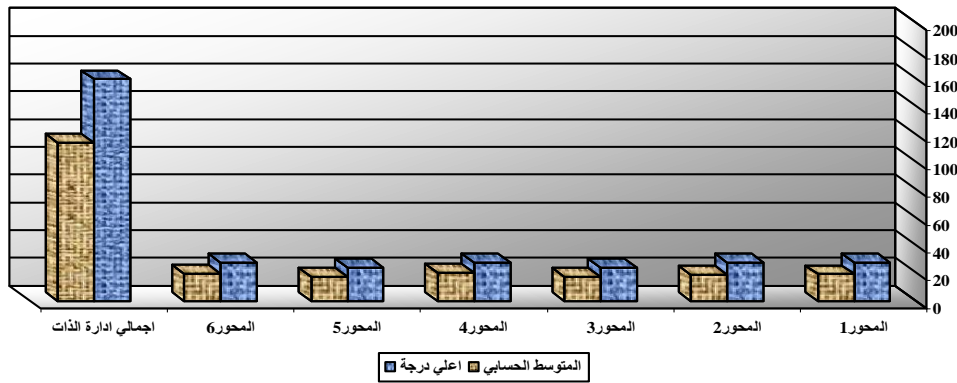
التوصيف الإحصائي لدرجات مقياس "ادارة الذات لدي حكام كرة القدم" لعينة البحث

ن=٥٣

المحاور	عدد العبارات	اعلي درجة	المتوسط الحسابي	% من اعلي درجة	الوسيط	الانحراف المعياري	معامل الالتواء	اقل قيمة	اعلي قيمة
الاول	٧	٢٨	١٩.٤٥٣	٦٩.٤٧	٢٠	٤.٢٠٠	٠.٠٥٧-	١٢	٢٦
الثاني	٧	٢٨	١٩.٣٥٨	٦٩.١٤	١٩	٤.٢٠٧	٠.١٦٥-	١٢	٢٥
الثالث	٦	٢٤	١٧.٥٢٨	٧٣.٠٣	١٨	٣.٧٢٩	٠.٠٦٤-	١٢	٢٣
الرابع	٧	٢٨	٢٠.٥٨٥	٧٣.٥٢	٢١	٣.٩٩٧	٠.١٠٦-	١٣	٢٧
الخامس	٦	٢٤	١٧.٤٥٣	٧٢.٧٢	١٨	٣.٦٤٠	٠.٠٣٨	١٢	٢٣
السادس	٧	٢٨	٢٠.٠٠٠	٧١.٤٣	٢٠	٣.٩١٣	٠.٣٣٢-	١٢	٢٧
المجموع	٤٠	١٦٠	١١٤.٣٧٧	٧١.٤٩	١١٧	٢٣.٢٨٤	٠.١٢٨-	٧٤	١٥١

يتضح من جدول (٥٠) التوصيف الإحصائي لدرجات مقياس "ادارة الذات لدي حكام

كرة القدم" ومحاوره لدي حكام كرة القدم بمنطقة الشرقية



شكل (٢)

متوسط العينة و اعلي درجة لكل محور من محاور مقياس "ادارة الذات لدي حكام كرة القدم"

النتائج المتعلقة بالمحور (الاول) مقياس "ادارة الذات لدي حكام كرة القدم":

ولتحليل نتائج هذا المحور تم حساب التكرارات والنسب المئوية والمتوسطات الحسابية والانحرافات المعيارية لجميع عبارات المحور والبالغ عددها (٧) عبارات لعينة البحث من حكام كرة القدم بمنطقة الشرقية والجدول التالي يوضح تلك النتائج:

جدول (٣٦)

التكرار والنسبة المئوية والترجيح لاستجابات أفراد عينة البحث لعبارات المحور (الاول)
مقياس "ادارة الذات لدي حكام كرة القدم"

ن=٥٣

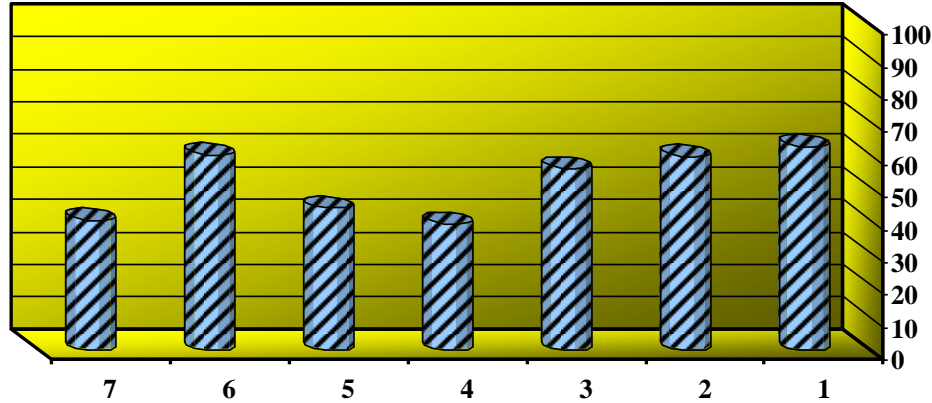
الترتيب ب	كا ٢	الوزن النسب ي	المجموع ع التقديري	أبداً		نادراً		أحياناً		غالباً		العبارا ت
				%	التكرار ر	%	التكرار ر	%	التكرار ر	%	التكرار ر	
١	٩.٧٢ *	٦٢.٨ ٩	١٠٠	١٦.٩ ٨	٩	٢٠.٧ ٥	١١	١٨.٨ ٧	١٠	٤٣.٤ ٠	٢٣	١
٣	٨.٠٦ *	٥٩.٧ ٥	٩٥	١٦.٩ ٨	٩	١٨.٨ ٧	١٠	٢٢.٦ ٤	١٢	٤١.٥ ١	٢٢	٢
٤	٨.٢١ *	٥٥.٩ ٧	٨٩	١٥.٠ ٩	٨	١٦.٩ ٨	٩	٢٨.٣ ٠	١٥	٣٩.٦ ٢	٢١	٣
٧	٨.٥١ *	٣٨.٩ ٩	٦٢	١٦.٩ ٨	٩	٢٤.٥ ٣	١٣	٤١.٥ ١	٢٢	١٦.٩ ٨	٩	٤
٥	٨.٦٦ *	٤٤.٠ ٣	٧٠	١١.٣ ٢	٦	٢٦.٤ ٢	١٤	٣٩.٦ ٢	٢١	٢٢.٦ ٤	١٢	٥
٢	٨.٠٦ *	٦٠.٣ ٨	٩٦	٢٢.٦ ٤	١٢	١٦.٩ ٨	٩	١٨.٨ ٧	١٠	٤١.٥ ١	٢٢	٦
٦	٨.٦٦ *	٤٠.٢ ٥	٦٤	١٥.٠ ٩	٨	٢٤.٥ ٣	١٣	٤١.٥ ١	٢٢	١٨.٨ ٧	١٠	٧

*قيمة (كا) الجدولية عند مستوى معنوية (٠.٠٥) ودرجة حرية (٣) = (٧.٨٢)

يتضح من جدول (٥١) أن النسبة المئوية للاستجابة لعبارات المحور (الاول) مقياس "ادارة الذات لدي حكام كرة القدم" بالإجابة بـ "غالباً" تراوحت ما بين (١٦.٩٨% - ٤٣.٤٠%) ، والنسبة المئوية للاستجابة للعبارات بالإجابة بـ "أحياناً" تراوحت ما بين (١٨.٨٧% - ٤١.٥١%) ، والنسبة المئوية للاستجابة للعبارات بالإجابة بـ "نادراً" تراوحت ما بين (١٦.٩٨% - ٢٦.٤٢%) ، والنسبة المئوية للاستجابة للعبارات بالإجابة بـ "أبداً" تراوحت ما بين (١١.٣٢% - ٢٢.٦٤%).

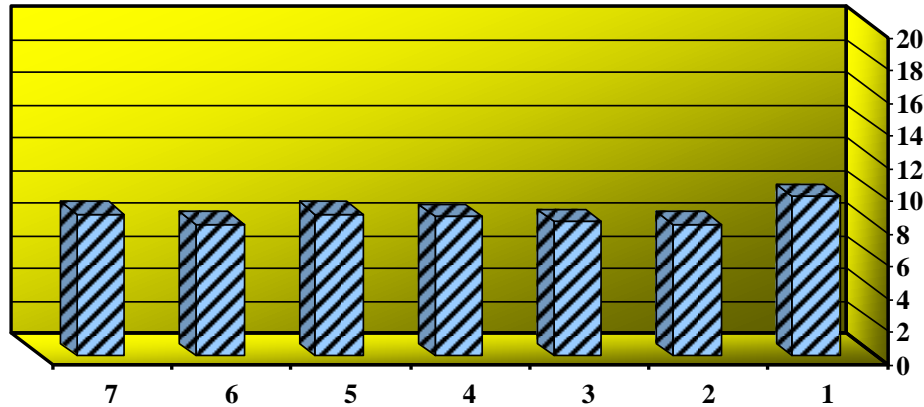
كما يتضح من جدول (٥١) أن هناك فروق ذات دلالة إحصائية في جميع عبارات المحور (الاول) مقياس "ادارة الذات لدي حكام كرة القدم" لصالح الاستجابة الأعلى حيث

تراوحت قيمة (٢١) المحسوبة ما بين (٨.٠٦ - ٩.٧٢) ، وهي عبارات جميعها دالة إحصائياً عند مستوي معنوية (٠.٠٥).
ويوضح الجدول (٥١) إن العبارات جاءت بوزن نسبي بين (٣٨.٩٩ - ٦٢.٨٩) .



شكل (٣)

"الوزن النسبي" لكل عبارة من عبارات المحور (الاول) مقياس "ادارة الذات لدي حكام كرة القدم"



شكل (٤)

٢١ المحسوبة لكل عبارة من عبارات المحور (الاول) مقياس "ادارة الذات لدي حكام كرة القدم"

النتائج المتعلقة بالمحور (الثاني) مقياس "ادارة الذات لدي حكام كرة القدم":
ولتحليل نتائج هذا المحور تم حساب التكرارات والنسب المئوية والمتوسطات الحسابية والانحرافات المعيارية لجميع عبارات المحور والبالغ عددها (٧) عبارات لعينة البحث من حكام كرة القدم بمنطقة الشرقية والجدول التالي يوضح تلك النتائج:

جدول (٣٧)

التكرار والنسبة المئوية والترجيح لاستجابات أفراد عينة البحث لعبارات المحور (الثاني)
مقياس "إدارة الذات لدى حكام كرة القدم"

ن=٥٣

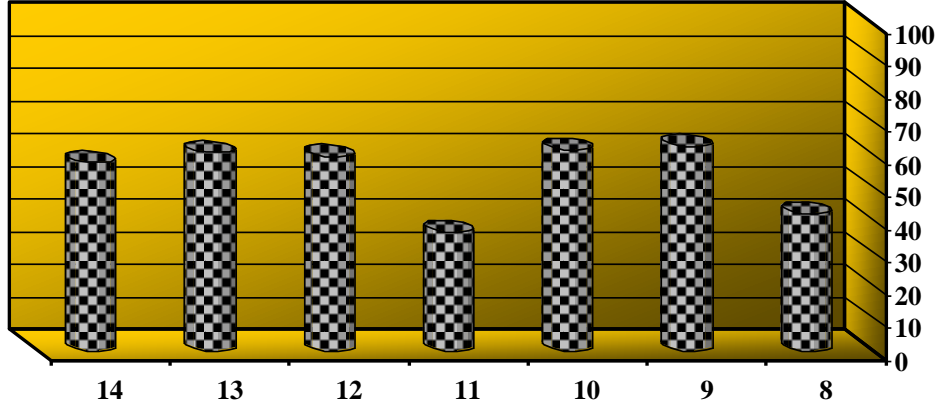
الترتيب	كا	الوزن النسبي	المجموع التقديري	أبداً		نادراً		أحياناً		غالباً		العبارات
				%	التكرار	%	التكرار	%	التكرار	%	التكرار	
٦	*٨.٦٦	٤٢.١٤	٦٧	١٥.٠٩	٨	١٨.٨٧	١٠	٤١.٥١	٢٢	٢٤.٥٣	١٣	٨
١	*٨.٣٦	٦٢.٨٩	١٠٠	٢٢.٦٤	١٢	٢٠.٧٥	١١	١٥.٠٩	٨	٤١.٥١	٢٢	٩
٢	*٨.٠٦	٦١.٦٤	٩٨	٢٢.٦٤	١٢	١٨.٨٧	١٠	١٦.٩٨	٩	٤١.٥١	٢٢	١٠
٧	*٨.٣٦	٣٦.٤٨	٥٨	٢٢.٦٤	١٢	٢٠.٧٥	١١	٤١.٥١	٢٢	١٥.٠٩	٨	١١
٤	*٧.٩١	٥٩.٧٥	٩٥	٢٠.٧٥	١١	١٦.٩٨	٩	٢٠.٧٥	١١	٤١.٥١	٢٢	١٢
٣	*٧.٩١	٦١.٠١	٩٧	١٦.٩٨	٩	٢٠.٧٥	١١	٢٠.٧٥	١١	٤١.٥١	٢٢	١٣
٥	*٨.٦٦	٥٧.٨٦	٩٢	١٨.٨٧	١٠	١٥.٠٩	٨	٢٤.٥٣	١٣	٤١.٥١	٢٢	١٤

*قيمة (كا) الجدولية عند مستوى معنوية (٠.٠٥) ودرجة حرية (٣) = (٧.٨٢)

يتضح من جدول (٥٢) أن النسبة المئوية للاستجابة لعبارات المحور (الثاني) مقياس "إدارة الذات لدى حكام كرة القدم" بالإجابة بـ "غالباً" تراوحت ما بين (١٥.٠٩% - ٤١.٥١%) ، والنسبة المئوية للاستجابة للعبارات بالإجابة بـ "أحياناً" تراوحت ما بين (١٥.٠٩% - ٤١.٥١%) ، والنسبة المئوية للاستجابة للعبارات بالإجابة بـ "نادراً" تراوحت ما بين (١٥.٠٩% - ٢٠.٧٥%) ، والنسبة المئوية للاستجابة للعبارات بالإجابة بـ "أبداً" تراوحت ما بين (١٥.٠٩% - ٢٢.٦٤%).

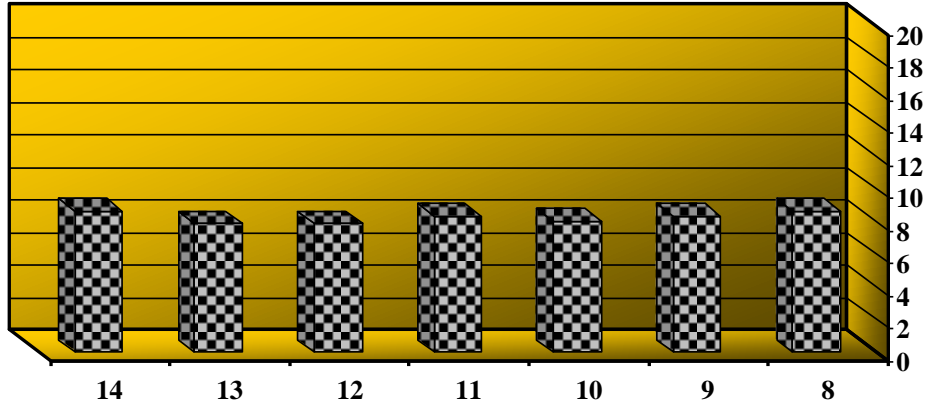
كما يتضح من جدول (٥٢) أن هناك فروق ذات دلالة إحصائية في جميع عبارات المحور (الثاني) مقياس "إدارة الذات لدى حكام كرة القدم" لصالح الاستجابة الأعلى حيث تراوحت قيمة (كا) المحسوبة ما بين (٧.٩١ - ٨.٦٦) ، وهي عبارات جميعها دالة إحصائياً عند مستوي معنوية (٠.٠٥).

ويوضح الجدول (٥٢) إن العبارات جاءت بوزن نسبي بين (٣٦.٤٨ - ٦٢.٨٩) .



شكل (٥)

"الوزن النسبي" لكل عبارة من عبارات المحور (الثاني) مقياس "ادارة الذات لدي حكام كرة القدم"



شكل (٦)

كما المحسوبة" لكل عبارة من عبارات المحور (الثاني) مقياس "ادارة الذات لدي حكام كرة القدم"

النتائج المتعلقة بالمحور (الثالث) مقياس "ادارة الذات لدي حكام كرة القدم":

ولتحليل نتائج هذا المحور تم حساب التكرارات والنسب المئوية والمتوسطات الحسابية والانحرافات المعيارية لجميع عبارات المحور والبالغ عددها (٦) عبارات لعينة البحث من حكام كرة القدم بمنطقة الشرقية والجدول التالي يوضح تلك النتائج:

جدول (٣٨)

التكرار والنسبة المئوية والترجيح لاستجابات أفراد عينة البحث لعبارات المحور (الثالث)
مقياس "إدارة الذات لدى حكام كرة القدم"

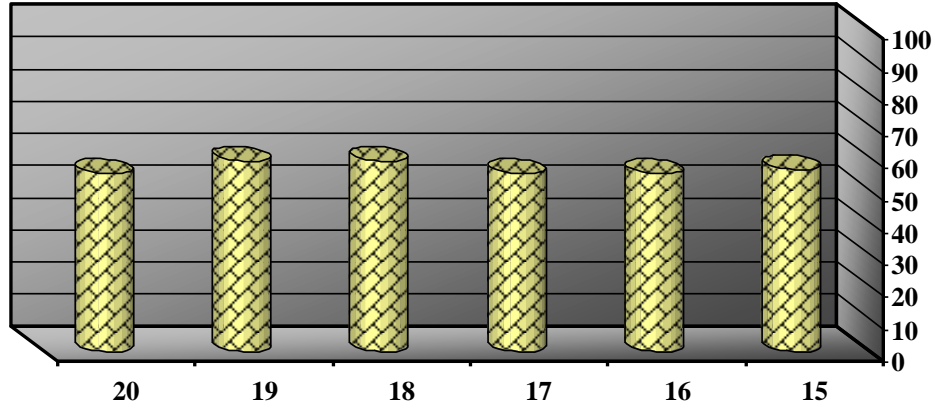
ن=٥٣

الترتيب	٢كا	الوزن النسبي	المجموع التقديري	أبداً		نادراً		أحياناً		غالباً		العبارات
				%	التكرار	%	التكرار	%	التكرار	%	التكرار	
٣	*٨.٥١	٥٦.٦٠	٩٠	١٣.٢١	٧	١٨.٨٧	١٠	٢٨.٣٠	١٥	٣٩.٦٢	٢١	١٥
٤	*٨.٢١	٥٥.٣٥	٨٨	١٦.٩٨	٩	١٥.٠٩	٨	٢٨.٣٠	١٥	٣٩.٦٢	٢١	١٦
م٤	*٧.٩١	٥٥.٣٥	٨٨	٢٠.٧٥	١١	١٣.٢١	٧	٢٦.٤٢	١٤	٣٩.٦٢	٢١	١٧
١	*٨.٣٦	٥٩.١٢	٩٤	٢٢.٦٤	١٢	١٥.٠٩	٨	٢٠.٧٥	١١	٤١.٥١	٢٢	١٨
م١	*١٥.٠٠	٥٩.١٢	٩٤	١١.٣٢	٦	١٥.٠٩	٨	٢٨.٣٠	١٥	٤٥.٢٨	٢٤	١٩
م٤	*٨.٣٦	٥٥.٣٥	٨٨	١١.٣٢	٦	٢٠.٧٥	١١	٣٠.١٩	١٦	٣٧.٧٤	٢٠	٢٠

*قيمة (٢كا) الجدولية عند مستوى معنوية (٠.٠٥) ودرجة حرية (٣) = (٧.٨٢)

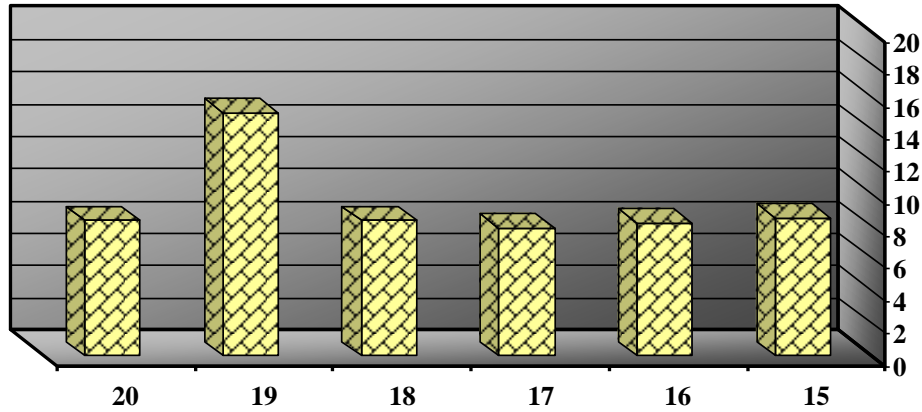
يتضح من جدول (٥٣) أن النسبة المئوية للاستجابة لعبارات المحور (الثالث) مقياس "إدارة الذات لدى حكام كرة القدم" بالإجابة بـ "غالباً" تراوحت ما بين (٣٧.٧٤% - ٤٥.٢٨%) ، والنسبة المئوية للاستجابة للعبارات بالإجابة بـ "أحياناً" تراوحت ما بين (٢٠.٧٥% - ٣٠.١٩%) ، والنسبة المئوية للاستجابة للعبارات بالإجابة بـ "نادراً" تراوحت ما بين (١٣.٢١% - ٢٠.٧٥%) ، والنسبة المئوية للاستجابة للعبارات بالإجابة بـ "أبداً" تراوحت ما بين (١١.٣٢% - ٢٢.٦٤%).

كما يتضح من جدول (٥٣) أن هناك فروق ذات دلالة إحصائية في جميع عبارات المحور (الثالث) مقياس "إدارة الذات لدى حكام كرة القدم" لصالح الاستجابة الأعلى حيث تراوحت قيمة (٢كا) المحسوبة ما بين (٧.٩١ - ١٥.٠٠) ، وهي عبارات جميعها دالة إحصائياً عند مستوي معنوية (٠.٠٥). ويوضح الجدول (٥٣) إن العبارات جاءت بوزن نسبي بين (٥٩.١٢ - ٥٥.٣٥) .



شكل (٧)

"الوزن النسبي" لكل عبارة من عبارات المحور (الثالث) مقياس "ادارة الذات لدي حكام كرة القدم"



شكل (٨)

كما المحسوبة" لكل عبارة من عبارات المحور (الثالث) مقياس "ادارة الذات لدي حكام كرة القدم"

النتائج المتعلقة بالمحور (الرابع) مقياس "ادارة الذات لدي حكام كرة القدم":
 وتحليل نتائج هذا المحور تم حساب التكرارات والنسب المئوية والمتوسطات الحسابية والانحرافات المعيارية لجميع عبارات المحور والبالغ عددها (٧) عبارات لعينة البحث من حكام كرة القدم بمنطقة الشرقية والجدول التالي يوضح تلك النتائج:

جدول (٣٩)

التكرار والنسبة المئوية والترجيح لاستجابات أفراد عينة البحث لعبارات المحور (الرابع)
مقياس "إدارة الذات لدى حكام كرة القدم"

ن=٥٣

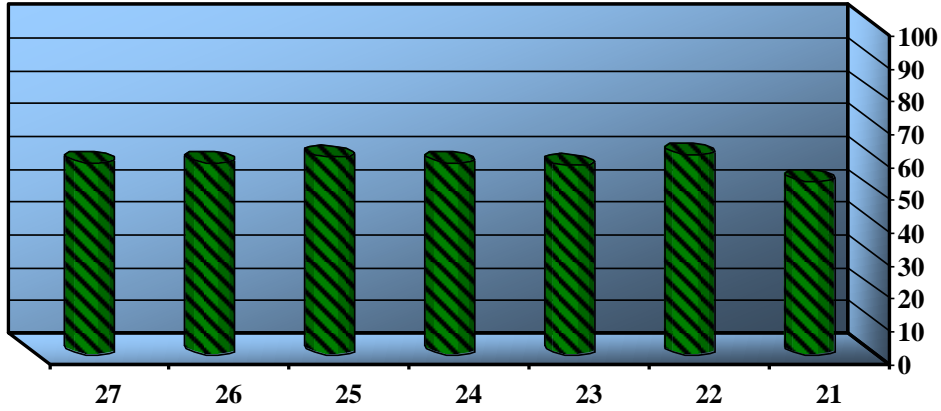
الترتيب	كأ	الوزن النسبي	المجموع التقديري	أبداً		نادراً		أحياناً		غالباً		العبارات
				%	التكرار	%	التكرار	%	التكرار	%	التكرار	
٧	*٨.٦٦	٥٢.٨٣	٨٤	١٥.٠٩	٨	١٥.٠٩	٨	٣٢.٠٨	١٧	٣٧.٧٤	٢٠	٢١
١	*١٦.٥١	٦١.٠١	٩٧	١١.٣٢	٦	١٥.٠٩	٨	٢٦.٤٢	١٤	٤٧.١٧	٢٥	٢٢
٦	*١٥.٠٠	٥٧.٨٦	٩٢	١٥.٠٩	٨	١١.٣٢	٦	٢٨.٣٠	١٥	٤٥.٢٨	٢٤	٢٣
٣	*٨.٥١	٥٨.٤٩	٩٣	١٦.٩٨	٩	١٦.٩٨	٩	٢٤.٥٣	١٣	٤١.٥١	٢٢	٢٤
٢	*٨.٠٦	٦٠.٣٨	٩٦	٢٢.٦٤	١٢	١٦.٩٨	٩	١٨.٨٧	١٠	٤١.٥١	٢٢	٢٥
م٣	*١١.٣٨	٥٨.٤٩	٩٣	١٥.٠٩	٨	١٥.٠٩	٨	٢٦.٤٢	١٤	٤٣.٤٠	٢٣	٢٦
م٣	*٨.٣٦	٥٨.٤٩	٩٣	٢٠.٧٥	١١	١٥.٠٩	٨	٢٢.٦٤	١٢	٤١.٥١	٢٢	٢٧

*قيمة (كأ) الجدولية عند مستوى معنوية (٠.٠٥) ودرجة حرية (٣) = (٧.٨٢)

يتضح من جدول (٥٤) أن النسبة المئوية للاستجابة لعبارات المحور (الرابع) مقياس "إدارة الذات لدى حكام كرة القدم" بالإجابة بـ "غالباً" تراوحت ما بين (٣٧.٧٤% - ٤٧.١٧%) ، والنسبة المئوية للاستجابة للعبارات بالإجابة بـ "أحياناً" تراوحت ما بين (١٨.٨٧% - ٣٢.٠٨%) ، والنسبة المئوية للاستجابة للعبارات بالإجابة بـ "نادراً" تراوحت ما بين (١١.٣٢% - ١٦.٩٧%) ، والنسبة المئوية للاستجابة للعبارات بالإجابة بـ "أبداً" تراوحت ما بين (١١.٣٢% - ٢٢.٦٤%).

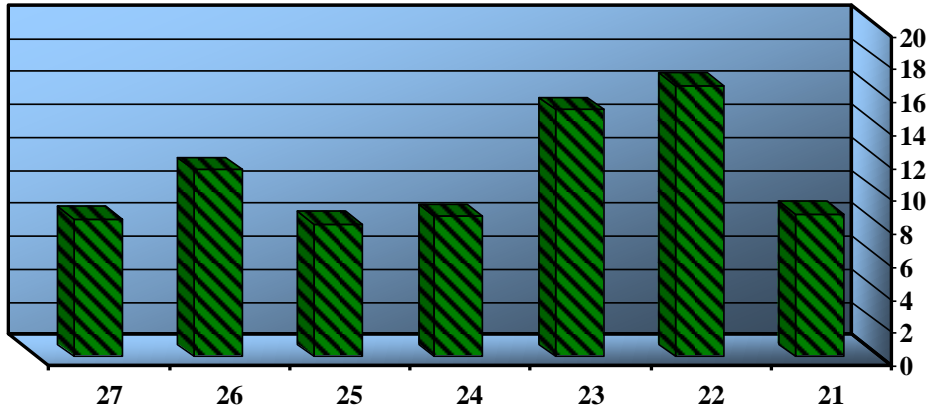
كما يتضح من جدول (٥٤) أن هناك فروق ذات دلالة إحصائية في جميع عبارات المحور (الرابع) مقياس "إدارة الذات لدى حكام كرة القدم" لصالح الاستجابة الأعلى حيث تراوحت قيمة (كأ) المحسوبة ما بين (٨.٠٦ - ١٦.٥١) ، وهي عبارات جميعها دالة إحصائياً عند مستوي معنوية (٠.٠٥).

ويوضح الجدول (٥٤) إن العبارات جاءت بوزن نسبي بين (٥٢.٨٣ - ٦١.٠١) .



شكل (٩)

"الوزن النسبي" لكل عبارة من عبارات المحور (الرابع) مقياس "ادارة الذات لدي حكام كرة القدم"



شكل (١٠)

كما المحسوبة" لكل عبارة من عبارات المحور (الرابع) مقياس "ادارة الذات لدي حكام كرة القدم"

النتائج المتعلقة بالمحور (الخامس) مقياس "ادارة الذات لدي حكام كرة القدم":
ولتحليل نتائج هذا المحور تم حساب التكرارات والنسب المئوية والمتوسطات الحسابية والانحرافات المعيارية لجميع عبارات المحور والبالغ عددها (٦) عبارات لعينة البحث من حكام كرة القدم بمنطقة الشرقية والجدول التالي يوضح تلك النتائج:

جدول (٤٠)

التكرار والنسبة المئوية والترجيح لاستجابات أفراد عينة البحث لعبارات المحور (الخامس)
مقياس "إدارة الذات لدى حكام كرة القدم"

ن=٥٣

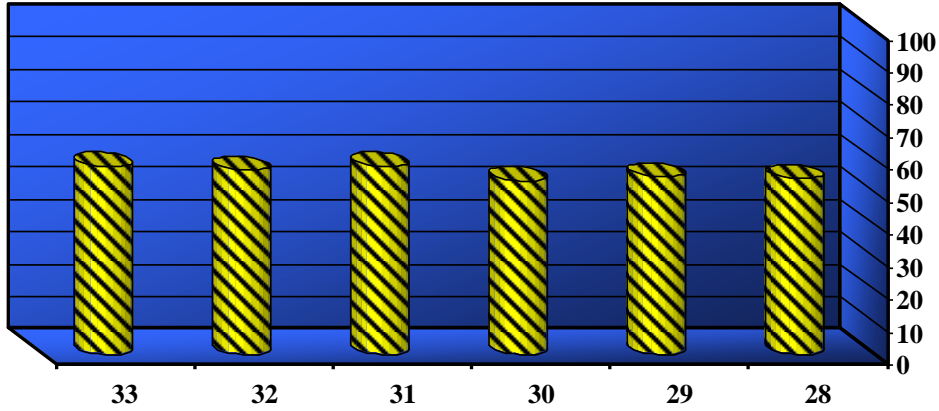
الترتيب	٢كا	الوزن النسبي	المجموع التقديري	أبداً		نادراً		أحياناً		غالباً		العبارات
				%	التكرار	%	التكرار	%	التكرار	%	التكرار	
٥	*٩.٤٢	٥٤.٠٩	٨٦	١٦.٩٨	٩	١٣.٢١	٧	٣٠.١٩	١٦	٣٩.٦٢	٢١	٢٨
٤	*١١.٦٨	٥٤.٧٢	٨٧	١٦.٩٨	٩	١١.٣٢	٦	٣٠.١٩	١٦	٤١.٥١	٢٢	٢٩
٦	*١٠.٦٢	٥٣.٤٦	٨٥	١٥.٠٩	٨	١٣.٢١	٧	٣٢.٠٨	١٧	٣٩.٦٢	٢١	٣٠
١	*٨.٩٦	٥٧.٨٦	٩٢	٢٢.٦٤	١٢	١٣.٢١	٧	٢٢.٦٤	١٢	٤١.٥١	٢٢	٣١
٣	*٨.٥١	٥٦.٦٠	٩٠	١٣.٢١	٧	١٨.٨٧	١٠	٢٨.٣٠	١٥	٣٩.٦٢	٢١	٣٢
١م	*٨.٩٦	٥٧.٨٦	٩٢	٢٢.٦٤	١٢	١٣.٢١	٧	٢٢.٦٤	١٢	٤١.٥١	٢٢	٣٣

*قيمة (٢كا) الجدولية عند مستوى معنوية (٠.٠٥) ودرجة حرية (٣) = (٧.٨٢)

يتضح من جدول (٥٥) أن النسبة المئوية للاستجابة لعبارات المحور (الخامس) مقياس "إدارة الذات لدى حكام كرة القدم" بالإجابة بـ "غالباً" تراوحت ما بين (٣٩.٦٢% - ٤١.٥١%) ، والنسبة المئوية للاستجابة للعبارات بالإجابة بـ "أحياناً" تراوحت ما بين (٢٢.٦٤% - ٣٢.٠٨%) ، والنسبة المئوية للاستجابة للعبارات بالإجابة بـ "نادراً" تراوحت ما بين (١١.٣٢% - ١٨.٨٧%) ، والنسبة المئوية للاستجابة للعبارات بالإجابة بـ "أبداً" تراوحت ما بين (١٣.٢١% - ٢٢.٦٤%).

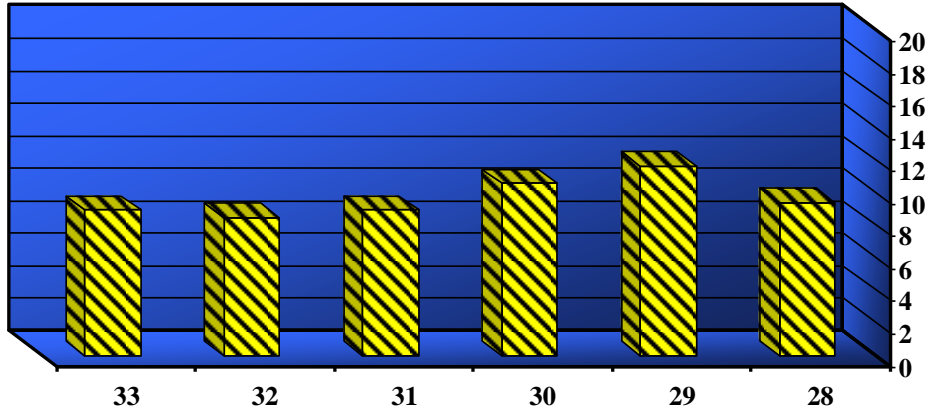
كما يتضح من جدول (٥٥) أن هناك فروق ذات دلالة إحصائية في جميع عبارات المحور (الخامس) مقياس "إدارة الذات لدى حكام كرة القدم" لصالح الاستجابة الأعلى حيث تراوحت قيمة (٢كا) المحسوبة ما بين (٨.٥١ - ١١.٦٨) ، وهي عبارات جميعها دالة إحصائياً عند مستوي معنوية (٠.٠٥).

ويوضح الجدول (٥٥) إن العبارات جاءت بوزن نسبي بين (٥٣.٤٦ - ٥٧.٨٦) .



شكل (١١)

"الوزن النسبي" لكل عبارة من عبارات المحور (الخامس) مقياس "ادارة الذات لدي حكام كرة القدم"



شكل (١٢)

كما المحسوبة" لكل عبارة من عبارات المحور (الخامس) مقياس "ادارة الذات لدي حكام كرة القدم"

النتائج المتعلقة بالمحور (السادس) مقياس "ادارة الذات لدي حكام كرة القدم":
 وتحليل نتائج هذا المحور تم حساب التكرارات والنسب المئوية والمتوسطات الحسابية والانحرافات المعيارية لجميع عبارات المحور والبالغ عددها (٧) عبارات لعينة البحث من حكام كرة القدم بمنطقة الشرقية والجدول التالي يوضح تلك النتائج:

جدول (٤١)

التكرار والنسبة المئوية والترجيح لاستجابات أفراد عينة البحث لعبارات المحور (السادس)
مقياس "إدارة الذات لدى حكام كرة القدم"

ن=٥٣

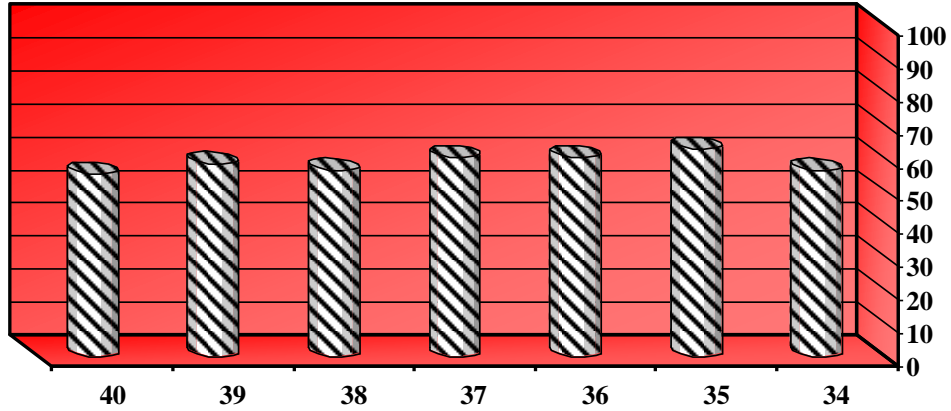
الترتيب	كا	الوزن النسبي	المجموع التقديري	أبداً		نادراً		أحياناً		غالباً		العبارات
				%	التكرار	%	التكرار	%	التكرار	%	التكرار	
٥	*٩.٨٧	٥٦.٦٠	٩٠	٢٢.٦٤	١٢	١١.٣٢	٦	٢٤.٥٣	١٣	٤١.٥١	٢٢	٣٤
١	*١٣.٧٩	٦٢.٨٩	١٠٠	٢٦.٤٢	١٤	١٣.٢١	٧	١٥.٠٩	٨	٤٥.٢٨	٢٤	٣٥
٢	*١٥.٧٥	٦٠.٣٨	٩٦	١٦.٩٨	٩	١١.٣٢	٦	٢٤.٥٣	١٣	٤٧.١٧	٢٥	٣٦
م٢	*٨.٠٦	٦٠.٣٨	٩٦	٢٢.٦٤	١٢	١٦.٩٨	٩	١٨.٨٧	١٠	٤١.٥١	٢٢	٣٧
م٥	*١٠.١٧	٥٦.٦٠	٩٠	١٥.٠٩	٨	١٥.٠٩	٨	٢٨.٣٠	١٥	٤١.٥١	٢٢	٣٨
٤	*١٠.٧٧	٥٨.٤٩	٩٣	٢٨.٣٠	١٥	١١.٣٢	٦	١٨.٨٧	١٠	٤١.٥١	٢٢	٣٩
٧	*٧.٩١	٥٥.٣٥	٨٨	٢٠.٧٥	١١	١٣.٢١	٧	٢٦.٤٢	١٤	٣٩.٦٢	٢١	٤٠

*قيمة (كا) الجدولية عند مستوى معنوية (٠.٠٥) ودرجة حرية (٣) = (٧.٨٢)

يتضح من جدول (٥٦) أن النسبة المئوية للاستجابة لعبارات المحور (السادس) مقياس "إدارة الذات لدى حكام كرة القدم" بالإجابة بـ "غالباً" تراوحت ما بين (٣٩.٦٢% - ٤٧.١٧%) ، والنسبة المئوية للاستجابة للعبارات بالإجابة بـ "أحياناً" تراوحت ما بين (١٥.٠٩% - ٢٨.٣٠%) ، والنسبة المئوية للاستجابة للعبارات بالإجابة بـ "نادراً" تراوحت ما بين (١١.٣٢% - ١٦.٩٨%) ، والنسبة المئوية للاستجابة للعبارات بالإجابة بـ "أبداً" تراوحت ما بين (١٥.٠٩% - ٢٨.٣٠%).

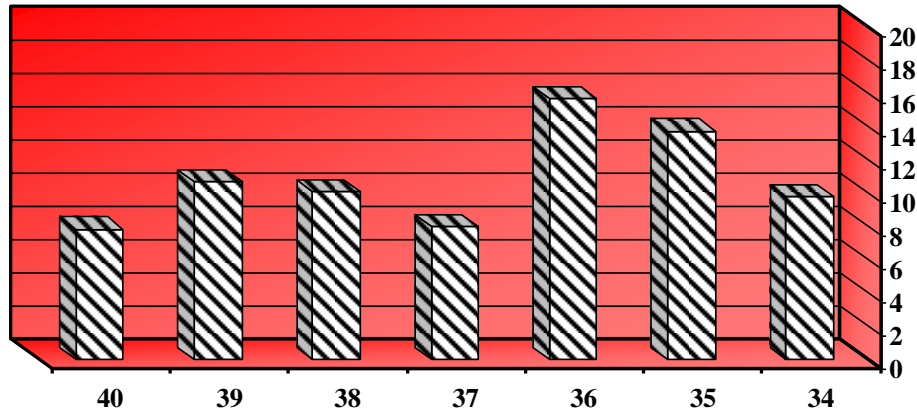
كما يتضح من جدول (٥٦) أن هناك فروق ذات دلالة إحصائية في جميع عبارات المحور (السادس) مقياس "إدارة الذات لدى حكام كرة القدم" لصالح الاستجابة الأعلى حيث تراوحت قيمة (كا) المحسوبة ما بين (٧.٩١ - ١٥.٧٥) ، وهي عبارات جميعها دالة إحصائياً عند مستوي معنوية (٠.٠٥).

ويوضح الجدول (٥٦) إن العبارات جاءت بوزن نسبي بين (٥٥.٣٥ - ٦٢.٨٩) .



شكل (١٣)

"الوزن النسبي" لكل عبارة من عبارات المحور (السادس) مقياس "ادارة الذات لدى حكام كرة القدم"



شكل (١٤)

كما المحسوبة" لكل عبارة من عبارات المحور (السادس) مقياس "ادارة الذات لدى حكام كرة القدم"

ويتفق الوصول لهذه النتائج مع نتائج الدراسات لكلا من منى الداكى ٢٠١٠ ، وفاء ظمايزة ٢٠١٦ ، وفاء سيد ٢٠٢٠ ، هوايدة حنفى ٢٠١٢ .

الإستنتاجات والتوصيات

الإستنتاجات :

- إمكانية التوصل لمقياس نوعى لقياس إدارة الذات لدى حكام كرة القدم بمنطقة الشرقية حيث تكون من (٦) أبعاد بإجمالى (٤٠ عبارة) .
- مستوى إدارة الذات لدى حكام كرة القدم بمنطقة الشرقية كان على .

التوصيات :

- تطبيق مقياس إدارة الذات لدى حكام كرة القدم على مناطق مختلفة.
- تطبيق مقياس إدارة الذات لدى حكام كرة القدم بصورة دورية على الحكام.
- عقد الندوات والدورات التثقيفية والتي يكون هدفها الإرتقاء بمستوى إدارة الذات للحكام .

المراجع :

أولاً: المراجع العربية :

١. أحمد الشافعي (٢٠١٦) جودة الحياة وعلاقتها بإدارة الضغوط النفسية لدى فئات من حكام كرة القدم بجمهورية مصر العربية. المجلة العلمية للتربية البدنية والرياضية، المجلد ١، العدد ٥٢، كلية التربية البدنية والرياضية للبنات ، جامعة الإسكندرية
٢. أحمد الزبيدي(٢٠٠٧) إدارة الذات نحو تطوير الشخصية. عمان: دار كنوز المعرفة للنشر والتوزيع.
٣. أزهار محمد السباب (٢٠١٦) . التفكير وعلاقته بتنظيم الذات لدى طلبة المرحلة الأولى - كلية الآداب. مجلة الأستاذ ٢، (٢١٩) ،
٤. أكرم رضا (٢٠٠٠) . إدارة الذات دليل الشباب إلي النجاح، دار التوزيع والنشر.
٥. بشير صالح الرشيد(٢٠١٥). التعامل مع الذات، إنجاز للنشر.
٦. حمدي محمد ياسين (٢٠١٠).الثقة بالنفس وضبط الذات لدي الموهوبين و العاديين.مجلة دراسات الطفولة،١٣(٤٦)،
٧. رجوه الهذلي (٢٠١١). إدارة الذات وعلاقتها بالإبداع الإداري لدى مديرات ومساعدات ومعلمات مدارس المرحلة الثانوية بمدينة مكة المكرمة من وجهة نظرهن. رسالة ماجستير غير منشورة، مكة ، جامعة أم القرى.
٨. سينثيا اسكوت(٢٠٠٤) "إدارة التغيير الشخصي " ، ترجمة دار المعرفة للتنمية البشرية، دار المعرفة للتنمية البشرية، القاهرة، جمهورية مصر العربية.
٩. منى مصطفى الزاكي؛ و، ايناس عبد المعز الشامي (٢٠١١) . العلاقة بين مستوى إتقان مهارات إدارة الذات والأداء التدريسي للطلبة المعلمة في كلية الاقتصاد المنزلي جامعة الأزهر. المؤتمر السنوي (العربي السادس- الدولي الثالث) تطوير برامج التعليم العالي النوعي في مصر والوطن العربي في ضوء متطلبات عصر المعرفة. المنصورة: جمهورية مصر العربية .
١٠. وفاء طمايزة(٢٠١٦).إدارة الذات وعلاقتها بالقدرة علي إتخاذ القرار لدي العاملين في المؤسسات الحكومية وغير الحكومية في محافظة الخليل . رسالة ماجستير منشورة ، القدس، جامعة القدس.
١١. وفاء سيد محمد (٢٠٢٠).إدارة الوقت وعلاقتها بالاتزان الانفعالي لدي طلاب المرحلة الثانوية من تخصصات ومستويات دراسية مختلفة

١٢. هويدة حنفي محمود، (٢٠١٢). الصلابة النفسية و إدارة الذات وعلاقتهم بالصحة النفسية والنجاح . الأكاديمي ضوء بعض المتغيرات لدى طلاب الدبلوم المهنية بكلية التربية. دارسات عربية في علم النفس، ١١(٣) .

المراجع الأجنبية:

١٣. Amy Morin,(٢٠١٨): OPowerful Exercises To Increase Your Mental Strength, forbes, Retrieved, Edited.
١٤. Diestro, J.(٢٠١٢). Family Influence and Community Influence on SelfManagement and Prosocial Relationship Skills: A Path Model. International Journal of Research & Review, ٨(١), ١-١٨.
١٥. FIFA (٢٠٠٨), Règlements généraux, Hitziweg, Zurich, Suisse.
١٦. Henley, M. ٢٠١٠. Teaching self-control to young children. Reaching Today, S Yonth: The Community Circle of Caring Journal, ١(١): ١٣-٢٦.
١٧. Izard , C.E . (١٩٩٣) . Four systems for emotion activation : Cognitive and non – cognitive process psychological review , ١٠٠ , p.p : ٦٨-٩٦. ٩.